

**Samantekt yfir tölulegar upplýsingar
Fæðingarorlofssjóðs 2001-2009**



Ágúst 2010

Efnisyfirlit

1	Um skýrsluna	7
2	Starfsemi Fæðingarorlofssjóðs.....	9
2.1	Ágrip af sögu fæðingarorlofs á Íslandi.....	9
3	Tölfræði eftir greiðsluári	13
3.1	Fjöldatölur	13
3.2	Útgjöld	21
3.3	Lengd greiðslutímabila	26
4	Tölfræði eftir fæðingarári barns.....	28
4.1	Fjöldatölur	28
4.2	Útgjöld	30
4.3	Nýting réttinda	33
4.4	Dreifing á töku fæðingarorlofs	36
5	Lokaorð.....	41
6	Heimildaskrá.....	42
7	Viðauki.....	43

Myndayfirlit

Mynd 1: Búseta einstaklinga eftir landshlutum	16
Mynd 2: Aldursdreifing einstaklinga	18
Mynd 3: Heildarútgjöld Fæðingarorlofssjóðs 2001-2010	21
Mynd 4: Raunbreytingar á útgjöldum til feðra og mæðra janúar 2005-júní 2010	22
Mynd 6: Meðalútgjöld til feðra og mæðra ef greiðsluári	25
Mynd 7: Meðalútgjöld til feðra og mæðra eftir fæðingarári	32
Mynd 8: Hlutfallsleg dreifing heildarkostnaðar foreldra	39

Töfluyfirlit

Tafla 1: Fjárlög, raunútgjöld og halli Fæðingarorlofssjóðs 2001-2003	11
Tafla 2: Fjöldi feðra og mæðra í greiðslu hjá Fæðingarorlofssjóði 2001-2009	14
Tafla 3: Fjöldi útgreiðslna til einstaklinga frá Fæðingarorlofssjóði 2001-2009	15
Tafla 4: Hlutfall erlendra ríkisborgara af heildarfjölda einstaklinga	17
Tafla 5: Hlutfallsleg skipting foreldra eftir sambúðarformi Þjóðskrár	19
Tafla 6: Hlutfallsleg dreifing feðra og mæðra eftir tekjubilum	20
Tafla 7: Dreifing útgjaldaflokka (í %) eftir mánuðum, meðaltal 2005-2009.	23
Tafla 8: Heildarútgjöld vegna frávika frá almennum reglum	26
Tafla 9: Meðallengd greiðslutímabils vegna fæðingarorlofstöku	27
Tafla 10: Fjöldi fæddra barna 2001-2008 ásamt fjölda feðra og mæðra sem fengu greiðslur frá Fæðingarorlofssjóði	29
Tafla 11: Fjöldi feðra og mæðra sem nýta sameiginlegan rétt foreldra	30
Tafla 12: Heildarútgjöld til feðra og mæðra eftir fæðingarári barns	31
Tafla 13: Hámarksupphæðir og fjöldi foreldra sem verða fyrir skerðingu	33
Tafla 14: Meðalfjöldi daga fyrir feður og mæður í fæðingarorlofi	34
Tafla 15: Meðalfjöldi daga vegna sameiginlegs réttar foreldra	35
Tafla 16: Frávik frá almennum reglum Fæðingarorlofssjóðs	37
Tafla 17: Lengd greiðslutímabils feðra og mæðra fyrir börn fædd 2001-2010	38
Tafla 18: Hámarks- og lágmarksupphæðir Fæðingarorlofssjóðs 2001-2010 auk upphæða vegna fæðingarstyrkja.	43

Ýmis hugtök

Fæðingarorlof

Fæðingarorlof er réttur foreldra á vinnumarkaði og er skilgreint samkvæmt lögum sem leyfi frá launuðum störfum sem stofnast við fæðingu, frumættleiðingu barns yngra en átta ára eða töku barns yngra en átta ára í varanlegt fóstur. Foreldrar á vinnumarkaði eiga sjálfstæðan rétt til fæðingarorlofs í allt að þrjá mánuði hvort um sig vegna fæðingar, frumættleiðingar eða töku barns í varanlegt fóstur. Þessi réttur er ekki framseljanlegur. Auk þessa eiga foreldrar sameiginlegan rétt á þremur mánuðum til viðbótar sem annað foreldrið getur tekið í heild eða foreldrar skipt með sér.

Í lögnum er ekki gerður greinarmunur á annars vegar mæðraorlofi og hins vegar feðraorlofi en báðar gerðir orlofs vísa til réttar sem sérstaklega er bundinn feðrum og mæðrum og er meginreglan sú að rétturinn er ekki framseljanlegur til maka.

Fæðingarstyrkur til foreldra í fullu námi

Foreldrar sem hafa verið í fullu námi í a.m.k. sex mánuði á síðustu tólf mánuðum fyrir fæðingu barns, frumættleiðingu eða töku barns í varanlegt fóstur og sýnt viðunandi námsárangur eiga sjálfstæðan rétt til fæðingarstyrks í allt að þrjá mánuði hvort um sig vegna fæðingar, frumættleiðingar eða töku barns í varanlegt fóstur. Meginreglan er sú að þessi réttur er ekki framseljanlegur. Auk þess eiga foreldrar sameiginlegan rétt á fæðingarstyrk í þrjá mánuði til viðbótar sem annað foreldrið getur tekið í heild eða foreldrar skipt með sér.

Í skýrslunni er vísað til þessa styrks sem fæðingarstyrks hærri. Er það gert til einföldunar í töflum og myndum.

Fæðingarstyrkur til foreldris utan vinnumarkaðar eða í minna en 25% starfi

Foreldrar utan vinnumarkaðar eða í minna en 25% starfi eiga sjálfstæðan rétt til fæðingarstyrks í allt að þrjá mánuði hvort um sig vegna fæðingar, frumættleiðingar barns eða töku barns í varanlegt fóstur. Meginreglan er sú að þessi réttur er ekki framseljanlegur. Auk þessa eiga foreldrar sameiginlegan rétt á fæðingarstyrk í þrjá mánuði til viðbótar sem annað foreldri getur tekið í heild eða foreldrar skipt með sér.

Í skýrslunni er vísað til þessa styrks sem fæðingarstyrks lægri. Er það gert til einföldunar í töflum og myndum.

Foreldraorlof

Foreldraorlof er leyfi frá launuðum störfum sem foreldrar geta tekið í allt að 13 vikur til að annast barn sitt og fylgir rétturinn hverju barni fram að 8 ára aldri þess. Foreldraorlof má taka í einu lagi, skipta niður í styttri tímabil eða taka með minnkuðu starfshlutfalli. Foreldraorlofi fylgja ekki greiðslur úr Fæðingarorlofsjóði.

1 Um skýrsluna

Heildaryfirlit yfir tölulegar upplýsingar vegna fæðingarorlofstöku á Íslandi hefur ekki áður verið birt svo heitið geti. Nokkrir aðilar, þ.á.m. Hagstofa Íslands, Jafnréttisstofa og Ingólfur V. Gíslason lektor í félagsfræði við Háskóla Íslands hafa birt einhverjar upplýsingar úr gögnum Fæðingarorlofssjóðs en þó ekki jafn ítarlegar og koma fram í þessari skýrslu. Á heimasíðu sjóðsins, <http://www.faedingarorlof.is/>, hafa birst einfaldar tölfræðilegar upplýsingar úr staðtölum Tryggingastofnunar ríkisins sem og staðtölum Vinnumálastofnunar-Fæðingarorlofssjóðs. Sú tölfræði horfir einungis til einfaldra heildartalna en samantektin í þessari skýrslu er talsvert ítarlegri. Í raun má segja að þessi samantekt sé fyrsta alvöru úttektin sem gerð hefur verið á tölfræðilegum upplýsingum um fæðingarorlofstöku á Íslandi og er ætlað að vera bæði upplýsandi og fræðandi yfirlit yfir þróun fæðingarorlofskerfisins frá árinu 2001.

Þrátt fyrir að skýrslan komi til með að svara ýmsum spurningum er varða fæðingarorlof á Íslandi þá mun hún einnig vekja upp flóknari spurningar eins og „*Hvaða þættir eru ráðandi í ákvörðun feðra við töku fæðingarorlofs?*“ og „*Hvað ræður því meðal foreldra hvort þeirra taki sameiginlegu réttindin?*“. Slíkum spurningum verður ekki svarað í þessari skýrslu þótt ákveðnar upplýsingar kunni að veita vísbendingar um slík svör. Til að svara spurningum sem þessum þarf að gera ítarlegri rannsóknir á gögnum sjóðsins og meta þau með hliðsjón af ýmsum breytum s.s. fjölskyldustærð, tekjum, aldri, sambúðarformi, búsetu, ríkisborgararétti og stöðu á vinnumarkaði.

Við vinnslu þeirra gagna sem Fæðingarorlofssjóður býr yfir er þeim skipt niður í tvo hluta:

1. Tölfræði eftir greiðsluári Fæðingarorlofssjóðs
2. Tölfræði eftir fæðingarári barns

Þegar upplýsingarnar eru skoðaðar eftir greiðsluári er mögulegt að skoða fjölda þeirra sem fá greiðslur frá sjóðnum á ári hverju, heildarfjölda greiðslna úr sjóðnum, heildarupphæðir o.fl. Þegar tölurnar eru skoðaðar út frá fæðingarári barns geta greiðslur dreifst yfir fleiri en eitt ár. Segja má að fyrri hlutinn einblíni frekar á útgjaldahlið fæðingarorlofssins og gagnast þeim

sérlega vel sem vilja rýna í útgjöld Fæðingarorlofssjóðs. Seinni hlutinn fjallar hins vegar um hvernig fæðingarorlofsréttindin eru nýtt af hálfu foreldra og gagnast þá frekar þeim sem hafa áhuga á réttindamálum foreldra.

Það tímabil sem er skoðað í þessari skýrslu nær frá janúar 2001 fram til desember 2009 þegar horft er til greiðsluára sjóðsins en einnig verður farið yfir bráðabirgðatölur og spár fyrir árið 2010. Tölulegar upplýsingar eftir fæðingarárum ná aftur til fæðingarársins 2008 en staðfestar tölur fyrir það ár lágu fyrir í júlí 2010. Aukinheldur verða birtar bráðabirgðatölur fyrir fæðingarárin 2009 og 2010 sem gefa ákveðnar vísbendingar um áhrif nýjustu lagabreytinganna á orlofstöku foreldra. Þær bráðabirgðatölur sem stuðst er við í skýrslunni fyrir árið 2010 ná fram út júlí 2010.

Upplýsingarnar sem notast er við í þessari skýrslu byggja annars vegar á staðtölum Tryggingastofnunar ríkisins (TR) og hins vegar upplýsingum frá Fæðingarorlofssjóði. Ná þær annars vegar yfir tímabilið janúar 2001 – janúar 2007 (gögn TR) og hins vegar frá og með febrúar 2007 (gögn Fæðingarorlofssjóðs). Hér skal strax tekið fram að ekki er fullkomið samræmi milli skráningarinnar hjá TR og Fæðingarorlofssjóði og snýr það einkum að fjölda réttindaga sem foreldrar hafa tekið. Þarf því að taka tölum um dagafjölda í gögnum TR með fyrirvara.

Kaflaskipting skýrslunnar er sem hér segir. Kafli 2 mun fjalla stuttlega um sögu og tilurð Fæðingarorlofssjóðs og þær reglur sem hann starfar eftir í dag. Í kafla 3 verður fjallað um tölfræði sjóðsins eftir greiðsluárum en í kafla 4 verður farið yfir tölfræði eftir fæðingarári barna. Að lokum eru niðurstöður skýrslunnar dregnar saman í 5. kafla.

2 Starfsemi Fæðingarorlofssjóðs

2.1 Ágrip af sögu fæðingarorlofs á Íslandi¹

Fyrstu dæmi um greiðslur eða bætur vegna fæðingar barna koma fram í lögum um almannatryggingar 1946 þegar greiddur var fæðingarstyrkur til mæðra en þeirri upphæð var ætlað að mæta kostnaði vegna fæðingar á sjúkrahúsi (Ingólfur V. Gíslason, 2007, 5). Segja má að þessi lagasetning hafi komið seint fram því fyrstu lög um fæðingarorlof annars staðar á Norðurlöndunum voru samþykkt á árunum 1892-1917 og sneru að réttindum kvenna í verksmiðjum (Fríða R. Valdimarsdóttir, 4). Þróunin á Íslandi varðandi réttindi til fæðingarorlofs var fremur hæg lengst af á 20. öldinni og hafa Íslendingar almennt verið seinni til en önnur Norðurlönd að betrubæta sitt kerfi (Fríða R. Valdimarsdóttir, 2005, 16). Með lagasetningu 1954 fengu konur í ríkisstörfum þriggja mánaða fæðingarorlof inn í kjarasamninga sína sem hafði almennt jákvæð áhrif á stöðu annarra kvenna. Það var þó ekki fyrr en 1975 sem konur á almennum vinnumarkaði fengu þriggja mánaða réttindi til fæðingarorlofs (Fríða R. Valdimarsdóttir, 2005, 16-19) þegar lögum um atvinnuleysistryggingar var breytt. Skerpt var á þessum réttindum með lagasetningu 1980 þar sem m.a. var tryggt að hægt væri að snúa aftur til fyrri vinnu en auk þess var kveðið á um að feðrum væri heimilt að nýta einn mánuð af fæðingarorlofsréttindunum ef móðir heimilaði það. Fæðingarorlofsréttindin voru svo lengd í sex mánuði í áföngum með lagabreytingu 1987 og feðrum heimilt að nýta hluta þeirra svo framarlega sem þeir tilkynntu sérstaklega um það (Ingólfur V. Gíslason, 2007, 6-7).

Árið 1998 öðlast svo feður í fyrsta sinn sjálfstæð réttindi fæðingarorlofs þegar þeir öðluðust tveggja vikna orlof sem átti að nýta innan 8 vikna frá fæðingu barns². Þessi réttindi feðra voru einnig seinna á ferðinni en á öðrum Norðurlöndum þar sem sambærileg réttindi höfðu verið sett í lög á árunum 1977-1984 (Fríða R. Valdimarsdóttir, 2005, 9). Lagasetningin árið 1998 var

¹ Fyrir nánari upplýsingar um sögu fæðingarorlofs á Íslandi má benda á annars vegar á ágæta samantekt Fríðu R. Valdimarsdóttur (2005) um þróun fæðingarorlofslaga á Norðurlöndunum og hins vegar skýrslu Ingólfs V. Gíslasonar (2007) um þróun fæðingarorlofs á Íslandi eftir lagasetninguna árið 2000.

² Starfsmenn Reykjaneshæjar höfðu þó áður fengið tveggja vikna greitt leyfi auk þess sem tilraun hafði verið gerð hjá Reykjavíkurborg á árunum 1996-1998 (Ingólfur V. Gíslason, 2007, 10).

þó aðeins byrjunin á því að auka réttindi foreldra því fæðingarorlofskerfinu í heild sinni var umbýlt með lagasetningu árið 2000 (Ingólfur V. Gíslason, 2007, 10-11).

Í apríl árið 2000 var mælt fyrir frumvarpi um breytingu á lögum um fæðingarorlof á Íslandi og varð það frumvarp að lögum sama ár og tók gildi 1. janúar 2001. Fæðingarorlofssjóður var stofnaður til að annast greiðslur kerfisins og var hann fjármagnaður með hluta af tryggingargjaldi launagreiðenda. Hvað varðaði réttindi foreldra þá gátu þeir samkvæmt lögnum fengið allt að 80% af meðallaunum sínum í orlofsgreiðslur, dreift töku fæðingarorlofs á 18 mánuði auk þess sem orlofið var lengt í þrepum í 9 mánuði í heild. Mæður fengu áfram þrjá mánuði í fæðingarorlof, sameiginlegur réttur feðra og mæðra var þrjú mánuðir og að lokum fengu feður þriggja mánaða fæðingarorlof sem tók gildi í þrepum. Árið 2001 höfðu feður einn mánuð í grunnrétt, tvo mánuði árið 2002 og að lokum þrjú mánuði árið 2003³.

Við lagasetninguna var ekki eingöngu horft til þeirra sem voru á íslenska vinnumarkaðinum heldur var einnig tekið tillit til námsmanna og foreldra utan vinnumarkaðar. Þeir einstaklingar sem voru í fullu námi (75%-100%) eða utan vinnumarkaðar (eða í minna en 25% starfi) áttu samkvæmt lögnum rétt á fæðingarstyrk sem er föst upphæð á hverju ári. Ólíkt þeim fæðingarorlofskerfum sem voru á Norðurlöndunum var ekkert þak sett á greiðslur úr sjóðnum en ákveðnar lágmarksgreiðslur giltu þó um orlofs- og styrkjagreiðslur. Það að ekkert hámark var á upphæðum til foreldra og að feður fengu sérstaklega þrjú mánuði í fæðingarorlof gerði íslenska kerfið um margt einstakt samanborið við önnur lönd. Má ætla að slíkt hafi verið ein helsta ástæða þess að feður nýttu fæðingarorlofsréttindi sín mjög vel allt frá árinu 2001 og hafa þeir í raun nýtt réttindi sín betur heldur en aðrir feður á Norðurlöndunum (sjá nánar í 4. kafla).

Í annarri grein laganna er meginmarkmið þeirra sett fram á skýran hátt og eru þau eftirfarandi:

1. Að tryggja samvistir barna við báða foreldra sína.
2. Að auðvelda foreldrum að samræma fjölskyldu- og atvinnulíf.

³ Lög nr. 95/2000 um fæðingar- og foreldraorlof.

Þótt það komi ekki fram í meginmarkmiðum laganna þá var einnig umræða um að þetta nýja kerfi gæti jafnað stöðu kynjanna á vinnumarkaði líkt og kemur fram í samantekt Ingólfs V. Gíslasonar (2007, 11).

Líkt og fjallað verður um í 4. kafla skýrslunnar þá var nýting foreldra á fæðingarorlofsréttindum mjög góð allt frá því lögin tóku gildi 2001. Virtist það koma löggjafarvaldinu að einhverju leyti á óvart því ekki hafði verið gert ráð fyrir jafn mikilli nýtingu feðra á orlofinu og raun bar vitni⁴. Upphaflega var gert ráð fyrir að útgjöld Fæðingarorlofssjóðs yrðu 2 ma.kr. árið 2001 og að þau mundu aukast um 500 milljónir fyrir hvern mánuð sem feður fengju aukalega í réttindi. Þannig var gert ráð fyrir að útgjöldin yrðu 2,5 ma.kr. árið 2002 og 3 ma.kr. árið 2003⁵. Líkt og sést í töflu 1 þá stóðust þær áætlanir ekki og mikill halli varð á rekstri sjóðsins fyrstu þrjú starfsárin og stefndi hann í greiðsluþrot miðað við óbreyttar forsendur.

Tafla 1: Fjárlög, raunútgjöld og halli Fæðingarorlofssjóðs 2001-2003. Upphæðir í m.kr.

Ár	2001	2002	2003
Fjárlög	2.000	2.500	3.000
Raunveruleg útgjöld	2.751	4.544	5.559
Halli Fæðingarorlofssjóðs	-751	-2.044	-2.559
Halli umfram fjárlög (%)	37,6%	81,8%	85,3%

Heimild: *Alþingi og Fæðingarorlofssjóður*

Til að koma í veg fyrir þrot sjóðsins var ráðist í fjórar aðgerðir til úrlausnar vandans en þær voru eftirfarandi (Ingólfur V. Gíslason, 2007, 13):

1. Hlutfall tryggingagjalds til Fæðingarorlofssjóðs var aukið.
2. Þak sett á útgreiðslur sjóðsins.
3. Tímamörk viðmiðunartekna lengd úr 12 mánuðum í 24.
4. Samkeyrslur gerðar milli Fæðingarorlofssjóðs og skattkerfisins.

⁴ Í könnun sem Gallup gerði fyrir tímaritið *Heimsmýnd* árið 1997 kom fram að 87,5% feðra hefðu áhuga á að taka þriggja mánaða fæðingarorlof að öllu leyti eða hluta (Sigursteinn Másson, 1997).

⁵ Þingskjal 1065 – 623. Mál. Frumvarp Páls Péturssonar til laga um fæðingarorlof þann 26. apríl 2000. Skoðað 29. júlí 2010 á <http://www.althingi.is/altext/125/s/1065.html>

Fyrsta aðgerðin snerist um að auka tekjur sjóðsins en seinni þrjár um að draga úr útgjöldum hans. Þessar aðgerðir skiluðu því að útgjöld sjóðsins voru svipuð árin 2004-2006 en þá tóku þau að hækka talsvert aftur (sjá nánar í 3.kafli) sem m.a. má rekja til þess að hámarksgreiðslur hækkuðu talsvert milli ára (sjá nánar í töflu 17 í viðauka). Þann 1. janúar 2005 tóku fyrstu hámarksgreiðslurnar gildi og voru þær 480 þús. kr. Hámarkið var hækkað smám saman fram til ársins 2008 en þá var ákveðið, í sparnaðarskyni, að lækka hámarkið. Fyrst var hámarkið fært niður í 400 þús. kr. (tók gildi 1. janúar 2009⁶), svo 350 þús. kr. (tók gildi 1. júlí 2009⁷) og að lokum í 300 þús. kr. (tók gildi 1. janúar 2010). Þetta voru ekki einu breytingarnar sem gerðar voru því einnig var foreldrum gert kleift að dreifa orlofi sínu á lengra tímabil en áður eða allt að 36 mánuðum en einnig var ákveðið að breyta tekjuhlu⁸ foreldra á þá leið að mánaðarleg greiðsla nemur nú 80% af meðaltali heildarlauna að fjárhæð 200 þús. kr. og 75% af þeirri fjárhæð meðaltals heildarlauna sem umfram er. Þessar breytingar voru gerðar í hagræðingarskyni í kjölfar efnahagshrunsins haustið 2008 en endanleg áhrif þeirra á hegðun foreldra við töku fæðingarorlofs eiga eftir að koma í ljós. Ákveðin hætta er á því að feður dragi úr töku fæðingarorlofs vegna skerðingar á upphæðum og þ.a.l. kann það að hafa áhrif á það markmið laganna að tryggja barni samvistir við báða foreldra sína. Það sem gerði kerfið upphaflega einstakt var hversu mikil sjálfstæð réttindi voru tryggð feðrum og eins hversu háar upphæðir voru greiddar út en slíkt er talið vera hluti af þeim meginþáttum sem þurfa að vera til staðar ef feður eigi að nýta fæðingarorlofsréttindi sín (Duvander, Ferrarini, & Thalberg, 2005)⁹. Mun það því að líkindum skipta miklu máli að þau sparnaðarúrræði sem sett hafa verið á séu einungis tímabundin en festist ekki í sessi ef tryggja á að báðir foreldrar nýti fæðingarorlofsréttindi sín til samvistar með barni sínu. Bráðabirgðatölur í þessari skýrslu gefa til kynna að þessi þróun sé hafin, þ.e. að feður séu farnir að draga úr nýtingu sinni en slíkt kann að aukast enn frekar þegar nýjustu lagabreytingarnar ná yfir alla umsækjendur Fæðingarorlofssjóðs.

⁶ Með því er átt við að foreldrar barna sem fæddust eftir 1. janúar 2009 féllu undir þetta nýja hámark.

⁷ Með því er átt við að foreldrar barna sem fæddust eftir 1. júlí 2009 féllu undir þetta nýja hámark.

⁸ Með tekjuhlu⁸ er átt við hlutfall af meðaltekjum á útreikningstímabili Fæðingarorlofssjóðs.

⁹ Í skýrslunni er einnig vitnað í fleiri rannsóknir sem sýna m.a. fram á að hærra menntunarstig kvenna eykur nýtingu feðra sem og hærri menntun karla. Einnig skipta hlutfallsleg laun og aðstæður á vinnumarkaði máli. Í samantekt Ingólfs V. Gíslasonar (2007, 15-16) er vitnað í norræna úttekt þar sem þessir tveir þættir koma fram auk þátta sem snúa að sveigjanleika í orlofstöku og möguleikanum á töku orlofs eftir að barn hafi náð sex mánaða aldri.

3 Tölfræði eftir greiðsluári

Í þessum kafla skýrslunnar verður einblínt á helstu tölfræðilegu þætti sem snúa að hverju greiðsluári fyrir sig. Slík tölfræði gefur glögga mynd af þeim útgjöldum sem sjóðurinn þarf að standa straum af á hverjum tíma. Fleiri upplýsingar eins og t.d. fjöldi einstaklinga, fjöldi greiðslna, meðalútgjöld á foreldri og lengd greiðslutímabils er að finna í þessari samantekt sem eiga að gefa skýra mynd af starfsemi Fæðingarorlofssjóðs á hverju ári. Að auki verður farið yfir útgjöld vegna ýmissa frávika frá almennum reglum sjóðsins.

Ákveðnir vankantar eru þó á þessari tölfræði því hún gefur ekki rétt mynd af nýtingu þess réttar sem feður og mæður eiga möguleika á og yfir hvaða tímabil foreldrar kjósa að dreifa þessum réttindum. Stafar það af því að foreldrar höfðu 18 mánuði til að nýta fæðingarorlofsréttinn allt fram til 1. júlí 2009 en eftir það var tímabilið lengt í 36 mánuði. Vegna þessa geta greiðslur dreifst yfir talsvert langt tímabil og verður sú sundurliðun skoðuð nánar í kafla 4.

Í þessum kafla verður fyrst farið yfir fjöldataölur, bæði hvað varðar einstaklinga og fjöldi greiðslna á hverju greiðsluári fyrir sig. Verða þessar tölur sundurliðaðar eftir aldri, tekjum, búsetu, ríkisborgararétti og hjúskaparstöðu fólks. Fyrir utan að skoða fjöldataölur verður farið yfir útgjöld sjóðsins og hvernig þau hafa þróast frá árinu 2001. Að lokum verður farið yfir lengd greiðslutímabils foreldra sem segir til um yfir hversu langan tíma foreldrar eru að fá greitt fyrir réttindi sín hjá sjóðnum.

3.1 Fjöldataölur

Líkt og var farið yfir í 2. kafla þá er það ekki fyrr en árið 2001 sem feður fengu að hluta til sambærileg réttindi til fæðingarorlofs og mæður og voru þau smám saman aukin fram til ársins 2003. Frá og með árinu 2004 hefur fjöldi feðra og mæðra í fæðingarorlofsgreiðslum verið nokkuð jafn en mun fleiri mæður nýta sér fæðingarstyrki sjóðsins heldur en feður. Þessa þróun

má sjá í töflu 2 en hún sýnir fjölda feðra og mæðra¹⁰ sem hafa fengið greiðslur úr Fæðingarorlofssjóði á árunum 2001-2009.

Tafla 2: Fjöldi feðra og mæðra sem fengið hafa greiðslu úr Fæðingarorlofssjóði frá 2001-2009

Ár	2001	2002	2003	2004	2005	2006	2007	2008	2009
Feður									
Orlof	2.525	3.523	4.443	5.284	5.477	5.536	5.884	6.317	6.340
Styrkir	225	305	295	351	416	395	374	360	436
Mæður									
Orlof	3.224	5.061	5.145	5.393	5.373	5.458	5.833	6.133	6.469
Styrkir	848	1.205	1.187	1.217	1.221	1.277	1.315	1.313	1.227
Samtals	6.822	10.094	11.070	12.245	12.487	12.666	13.406	14.123	14.472

Heimild: Fæðingarorlofssjóður og staðtölur Tryggingarstofnunar Ríkisins

Þrátt fyrir að orlofsgreiðslur til feðra og mæðra séu svipaðar þá þarf að hafa í huga að greiðslurnar geta verið vegna barna sem fæðst hafa einhverjum misserum fyrr. Dæmi um slíkt er að árið 2007 var verið að greiða foreldrum barna sem fæddust árið 2005, 2006, 2007 og hugsanlega einhverjum sem áttu eftir að fæðast árið 2008. Nákvæmari mynd af fjöldatölum má sjá í 4. kafla skýrslunnar þar sem þær eru skoðaðar eftir fæðingarárnum barna.

Þótt fjöldi feðra og mæðra í greiðslu hjá Fæðingarorlofssjóði sé svipaður þá er talsverður munur á fjölda þeirra greiðslna sem sjóðurinn greiðir til feðra annars vegar og mæðra hins vegar. Að meðaltali er hver faðir að fá 2,7 – 2,9 greiðslur á ári á árunum 2001-2009 á meðan hver móðir er að fá 5 – 5,2 greiðslur að meðaltali vegna fæðingarorlofs. Munurinn á milli feðra og mæðra liggur fyrst og fremst í því að mæðurnar nýta sameiginlega réttinn mun frekar heldur en feður og þar af leiðandi eru greiðslurnar talsvert fleiri. Líkt og fjöldatölurnar gefa til kynna hafa umsvif sjóðsins aukist mikið undanfarin ár og hafa heildargreiðslur sjóðsins t.a.m. aukist um rúm 32% frá árinu 2003 til ársins 2009. Aukninguna má m.a. rekja til þess að fæðingum fjölgaði umtalsvert yfir sama tímabil.

¹⁰ Í örfáum tilvikum getur sami einstaklingur verið tvítalinn en slíkt er mögulegt ef einstaklingur hefur fengið greitt vegna tveggja umsókna á viðkomandi ári.

Tafla 3: Fjöldi útgreiðslna til einstaklinga frá Fæðingarorlofssjóði á árunum 2001 – 2009 auk spá sjóðsins um fjölda greiðslna fyrir árið 2010.

Ár	2001	2002	2003	2004	2005	2006	2007	2008	2009	Spá 2010
Feður										
Orlof	4.687	8.094	11.795	15.297	14.829	15.323	16.553	18.204	17.994	16.586
Styrkir	287	586	724	908	1.034	999	1.033	998	1.180	1.118
Mæður										
Orlof	17.310	25.754	26.285	28.107	26.585	28.163	29.772	32.083	33.565	33.521
Styrkir	3.808	4.740	4.539	4.701	4.444	4.701	4.951	4.712	4.518	5.068
Samtals	26.092	39.174	43.343	49.013	46.892	49.186	52.309	55.997	57.257	56.293

Heimild: Fæðingarorlofssjóður

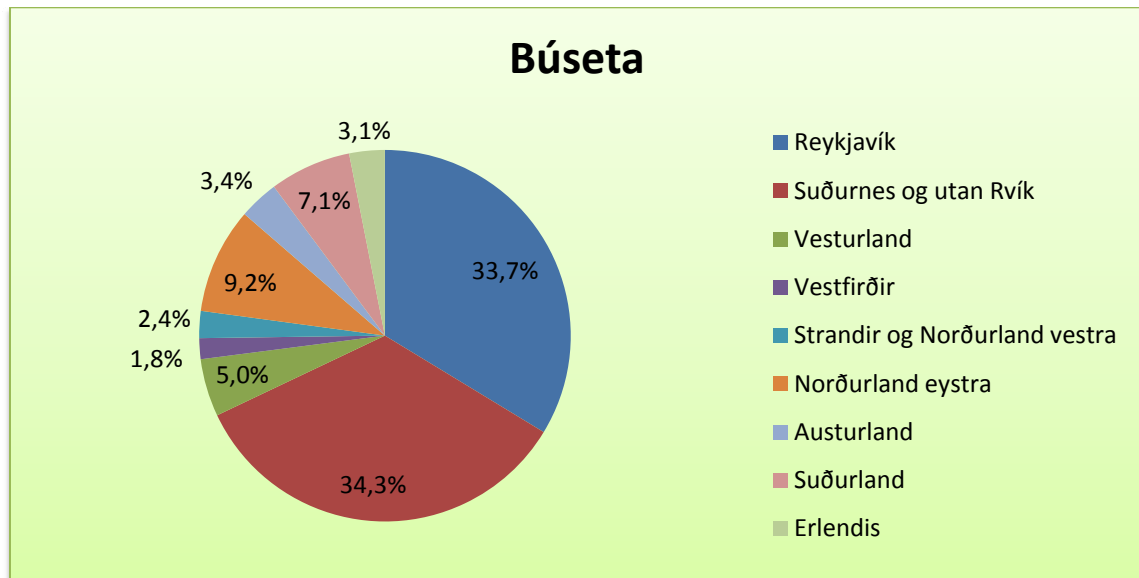
Áhrif efnahagskreppunnar sem reið yfir haustið 2008 eru farin að birtast í tölum sjóðsins líkt og sjá má í töflu 3. Þannig fækkaði orlofsgreiðslum árið 2009 til feðra um rúmlega 1% en orlofsgreiðslum til mæðra fjölgaði hins vegar um 4,6%. Bráðabirgðatölur ársins 2010 gefa vísbendingu um enn frekari fækkun á greiðslum til feðra og má búast við því að orlofsgreiðslur til feðra verði 6-10% færri en árið 2009. Hvað varðar greiðslur til mæðra þá munu þær hugsanlega standa í stað eða fækka lítillega milli ára. Má rekja fækkunina árið 2010 að hluta til nýrra reglna sjóðsins varðandi hámarksgreiðslur og útgjaldaprósentu en einnig er búist við því að fæðingar verði færri árið 2010 samanborið við árið 2009¹¹. Fæðingarstyrkir námsmanna og til þeirra sem standa utan vinnumarkaðar munu hugsanlega fjölga milli ára en líkleg skýring á því er fjölgun námsmanna á sama tíma.

Þegar fjöldi einstaklinga er skoðaður út frá búsetu þeirra þá sést að flestir einstaklingar koma úr Reykjavík og nágrenni þess og hefur sú þróun verið nokkuð stöðug árin 2001-2009. Reyndar hefur greiðslum til einstaklinga í Reykjavík fjölgað um tæp 5% á þessum tíma en það má telja eðlilegt þegar tillit er tekið til almennrar búsetu einstaklinga. Mynd 1 sýnir hlutfallslega dreifingu einstaklinga eftir landshlutum og sýnir hún meðaltal áranna 2001-2009. Áhugavert er

¹¹ Frétt á www.mbl.is þann 19. júlí 2010 um fækkun fæðinga milli ára á Landspítala Íslands. Skoðað 26. júlí 2010 á http://www.mbl.is/mm/frettir/innlent/2010/07/19/faedingum_faekkar_milli_ara/

að sjá að rúmlega 3% einstaklinga sem fá greiðslur úr sjóðnum eru búsettir erlendis en það er t.d. fleiri einstaklingar en fá greitt á Vestfjörðum og á Norðurlandi vestra.

Mynd 1: Búseta einstaklinga eftir landshlutum. Meðaltal fjölda einstaklinga 2001-2009.



Heimild: Fæðingarorlofssjóður

Í kjölfar þeirrar þenslu sem ríkti eftir aldamótin 2000 varð mikil fjölgun á erlendum ríkisborgurum á Íslandi. Átti það bæði við um fólk sem vildi setjast hér að til lengri tíma og einnig verkamenn sem voru hér til skemmri tíma. Meginreglan er sú að erlendir ríkisborgarar öðlast réttindi til fæðingarorlofs á Íslandi eftir að hafa verið sex mánuði á innlendum vinnumarkaði jafnvel þótt barnið sjálft fæðist erlendis. Í ljósi þessara staðreynda þarf því ekki að koma á óvart að hlutfall erlendra ríkisborgara af heildarfjölda umsækjenda hefur aukist talsvert frá árinu 2001 líkt og sjá má á töflu 4. Er hlutfall erlendra ríkisborgara í orlofsgreiðslum nú komið yfir 10% bæði hjá feðrum og mæðrum en hlutfallið er þó talsvert lægra þegar kemur að fæðingarstyrkjum. Hvað varðar dreifingu milli einstakra landa þá eru Pólverjar algengustu erlendu ríkisborgararnir bæði hjá feðrum og mæðrum. Hjá feðrum er dreifing milli annarra landa nokkuð jöfn en hjá mæðrum hafa konur frá Litháen, Filippseyjum, Danmörku og Þýskalandi verið algengari í greiðslum samanborið við konur annars staðar frá. Verður áhugavert að sjá hver þróunin verður á næstu misserum þegar ljóst þykir að talsverður hluti þeirra verkamanna sem starfaði hér á landi í þenslunni sl. ár hafa horfið af landi brott.

Tafla 4: Hlutfall erlendra ríkisborgara af heildarfjölda einstaklinga í greiðslu hjá Fæðingarorlofssjóði árin 2001-2009. Tölur ársins 2010 eru bráðabirgðatölur og ná til og með júlí 2010.

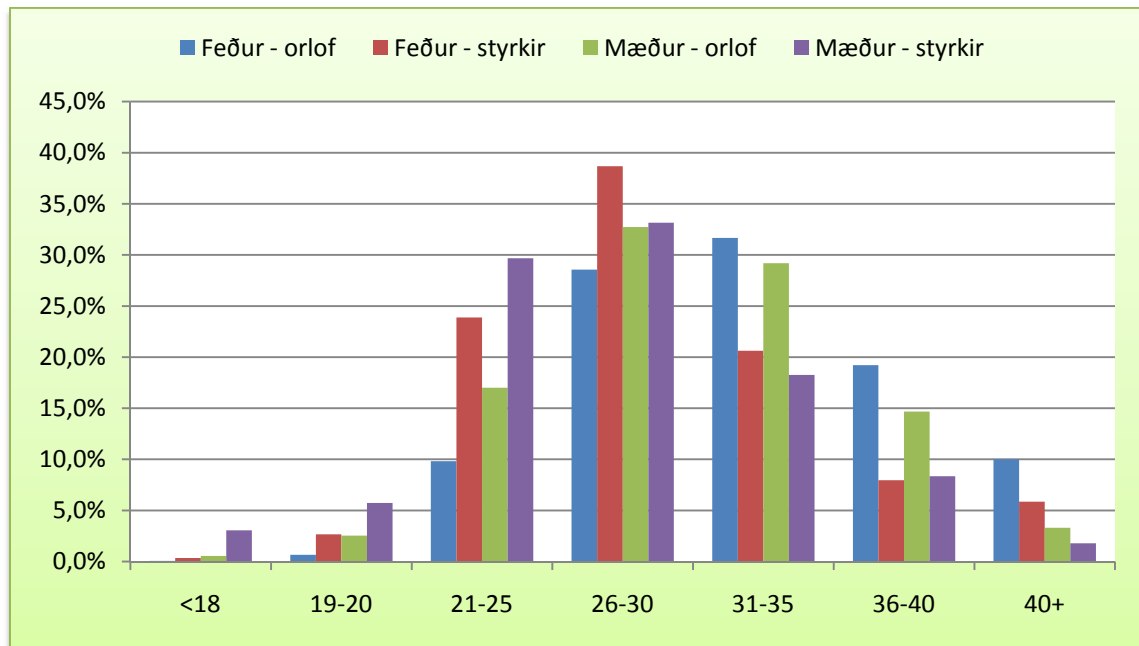
Ár	2001	2002	2003	2004	2005	2006	2007	2008	2009	2010
Feður										
<i>Orlof</i>										
Íslenskir	95,9%	95,6%	95,2%	95,5%	95,5%	94,6%	93,0%	90,4%	89,4%	87,9%
Erlendir	4,1%	4,4%	4,8%	4,5%	4,5%	5,4%	7,0%	9,6%	10,6%	12,1%
<i>Styrkir</i>										
Íslenskir	96,4%	94,4%	94,2%	94,6%	94,5%	95,7%	93,6%	97,2%	97,7%	95,3%
Erlendir	3,6%	5,6%	5,8%	5,4%	5,5%	4,3%	6,4%	2,8%	2,3%	4,7%
Mæður										
<i>Orlof</i>										
Íslenskir	95,8%	94,3%	94,2%	94,3%	93,6%	93,0%	91,0%	88,8%	86,8%	85,8%
Erlendir	4,2%	5,7%	5,8%	5,7%	6,4%	7,0%	9,0%	11,2%	13,2%	14,2%
<i>Styrkir</i>										
Íslenskir	94,8%	94,4%	93,9%	95,8%	94,8%	95,7%	94,5%	94,2%	93,9%	93,5%
Erlendir	5,2%	5,6%	6,1%	4,2%	5,2%	4,3%	5,5%	5,8%	6,1%	6,5%

Heimild: Fæðingarorlofssjóður

Þegar horft er á fjöldatölurnar út frá aldri foreldra hefur þróunin frá árinu 2001 verið sú að eldri hópar eru í auknum mæli farnir að sækja í réttindi sjóðsins. Má segja að þetta sé í takt við þá almennu þróun að mæður eru farnar að eiga börn mun seinna en áður¹². Tengist það hugsanlega bættri stöðu þeirra á vinnumarkaði ásamt aukinni ásókn í framhaldsmenntun. Mynd 2 sýnir hlutfallslega aldursdreifingu foreldra sem fá greiðslur úr Fæðingarorlofssjóði og er hér skoðað meðaltal árána 2001-2009. Til viðbótar er gerður greinarmunur á orlofsgreiðslum og styrkjum en líkt og myndin sýnir þá er talsverður munur á dreifingunni eftir þeirri flokkun. Feður sem fá orlofsgreiðslur eru almennt á hærra aldursbili en þeir sem hljóta

¹² Samkvæmt tölum Hagstofu Íslands hefur mæðrum yngri en 25 ára fækkað um 5,4% árið 2008 sbr. við 2001 á meðan mæðrum á aldrinum 26-35 ára hefur fjölgað um 4,2%.

fæðingarstyrki en slíkt er eðlilegt með tilliti til þess að flestir námsmenn eru á aldrinum 18-30 ára. Sama gildir um mæðurnar, þær sem taka orlof eru almennt eldri en þær sem fá greidda fæðingarstyrki en áhugavert er að sjá hversu hátt hlutfall foreldra er á aldrinum 31-40 ára. Hvað varðar hlutfallslega dreifingu eftir aldri þá gefa bráðabirgðatölur fyrir árið 2010 ekki til kynna að miklar breytingar séu að eiga sér stað.



Mynd 2: Aldursdreifing einstaklinga hjá Fæðingarorlofssjóði frá 2001-2009

Heimild: Fæðingarorlofssjóður

Áhugavert er að skoða fjölda einstaklinga í greiðslum hjá Fæðingarorlofssjóði eftir sambúðarformi þeirra¹³ en þær upplýsingar er að finna í töflu 5. Þróunin árin 2001-2009 hefur verið nokkuð stöðug nema þegar kemur að einstaklingum sem eru í skráðri sambúð. Þeim hefur verið að fjölga jafnt og þétt milli ára á kostnað þeirra sem eru giftir eða í staðfestri samvist. Þróunin hefur þó verið stöðug þegar þessi sambúðarform eru tekin saman en þau telja samtals um 60-65% af öllum einstaklingum í greiðslu hjá sjóðnum. Bráðabirgðatölur fyrir árið 2010 gefa til kynna talsverðar breytingar þegar horft er til sambúðarforms foreldra. Samkvæmt þeim tölum hefur ógiftum feðrum og mæðrum, samkvæmt skráningu í Þjóðskrá, fækkað um

¹³ Hér er ekki gerður greinarmunur á því hvort um sé að ræða orlofsgreiðslur eða fæðingarstyrki.

rúm 6%. Þegar rýnt er nánar í þessar tölur sést að fækkunin er meira áberandi innan ákveðinna hópa hjá feðrum, ólíkt því sem gerist hjá mæðrum. Þegar þessi fækkun mæðra var skoðuð eftir tekjum og aldri þeirra þá var enginn sérstakur hópur sem skar sig úr. En þegar tölur ógifta feðra eru skoðaðar þá sést að ákveðinn hópur feðra sker sig talsvert úr. Ógiftum feðrum á aldrinum 31-40 ára hefur fækkað um 20% milli ára þegar tekið er mið af þessum bráðabirgðatölum. Ef skoðað er hlutfallslega breyting eftir tekjum feðra þá hefur ógiftum feðrum með yfir 400 þús. kr. í tekjur fækkað um 7% milli ára. Ástæður fyrir brottfalli þessara einstaklinga geta bæði varðað reglur sjóðsins og einnig þær aðstæður sem nú ríkja í efnahagslífinu á Íslandi. Hugsanlegt er að þrengingar sem varða útgreiðslur úr sjóðnum valdi því að þessir einstaklingar hrekist á brott eða þá að aðrar efnahagslegar aðstæður, s.s. lægri kaupmáttur og minna atvinnuöryggi, dragi úr hvata þeirra til að taka fæðingarorlof.

Tafla 5: Hlutfallsleg skipting foreldra eftir sambúðarformi þjóðskrár. Tölur ársins 2010 eru bráðabirgðatölur og ná til og með júlí 2010.

Ár	2001	2002	2003	2004	2005	2006	2007	2008	2009	2010
Feður										
Ógiftir	31,0%	29,5%	28,9%	29,8%	31,4%	29,7%	29,0%	28,6%	29,1%	22,8%
Giftir eða í staðfestri samvist	40,0%	41,8%	40,9%	38,8%	35,4%	34,3%	32,6%	30,6%	29,8%	35,0%
Í sambúð	24,0%	23,2%	25,4%	26,6%	28,8%	32,0%	34,1%	36,3%	35,9%	36,7%
Skilinn	2,8%	2,9%	2,3%	2,7%	2,7%	2,5%	2,3%	1,9%	2,0%	2,2%
Annað	1,0%	0,8%	0,8%	0,7%	0,7%	0,7%	1,3%	2,1%	2,4%	2,5%
Mæður										
Ógiftar	36,1%	35,0%	33,5%	35,6%	36,0%	34,9%	34,7%	34,3%	34,5%	28,3%
Giftar eða í staðfestri samvist	37,7%	38,5%	38,0%	35,3%	33,3%	31,6%	30,5%	28,5%	28,7%	33,8%
Í sambúð	21,1%	21,4%	23,4%	24,2%	26,1%	29,7%	31,7%	34,1%	32,4%	32,2%
Skilin	3,0%	3,0%	3,0%	3,0%	2,7%	2,4%	2,1%	1,9%	2,4%	2,6%
Annað	0,9%	1,0%	1,1%	0,9%	0,9%	0,8%	0,8%	1,0%	1,5%	2,3%

Heimild: Fæðingarorlofssjóður

Þessi þróun, að tekjuhærri einstaklingar séu að draga úr töku á fæðingarorlofi, er í raun öfug við það sem hefur gerst undanfarin ár. Í kjölfar almennra launahækkana í samfélaginu hefur orðið talsverð tilfærsla milli tekjuflokka hjá Fæðingarorlofsjóði ef horft er eftir réttindafjárhæðum¹⁴. Hefur þróunin verið á þá leið, bæði hjá feðrum og mæðrum, að mikil tilfærsla hefur verið úr lægstu tekjuflokkunum yfir í þá hærri. Er svo komið að hátt í fjórðungur feðra er með yfir 400 þús. kr. í greiðslur frá sjóðnum ef m.v. er við tölur ársins 2009 og bráðabirgðatölur ársins 2010 (sjá töflu 6).

Tafla 6: Dreifing fjölda feðra og mæðra eftir tekjubilum vegna orlofsgreiðslna. Hlutfall af heildarfjölda 2001-2010. Tölur ársins 2010 eru bráðabirgðatölur og ná til og með júlí 2010.

Ár	2001	2002	2003	2004	2005	2006	2007	2008	2009	2010
Feður										
<100 þús.	8,8%	6,8%	6,9%	5,6%	6,5%	6,0%	3,1%	3,2%	3,0%	3,0%
100-200 þús.	45,0%	40,6%	37,2%	35,2%	34,2%	33,5%	28,6%	21,3%	16,0%	15,0%
200-300 þús.	29,4%	31,3%	32,1%	34,4%	35,5%	35,5%	37,6%	36,6%	33,3%	32,2%
300-350 þús.	8,1%	9,1%	9,2%	10,1%	9,6%	9,1%	11,3%	12,7%	14,2%	14,9%
350-400 þús.	4,2%	4,7%	5,7%	6,1%	6,1%	6,4%	7,5%	8,9%	10,5%	9,7%
>400 þús.	4,5%	7,6%	9,3%	9,4%	8,6%	9,7%	12,5%	18,2%	24,0%	25,5%
Mæður										
<100 þús.	47,5%	39,9%	33,4%	30,4%	30,0%	20,5%	10,6%	13,2%	13,0%	12,3%
100-200 þús.	43,3%	47,3%	49,3%	49,5%	49,6%	58,1%	59,6%	47,3%	39,8%	36,4%
200-300 þús.	7,1%	9,9%	13,9%	15,5%	15,4%	16,3%	21,6%	26,1%	28,2%	30,4%
300-350 þús.	1,5%	1,8%	1,9%	2,7%	2,8%	2,9%	4,1%	5,5%	7,4%	8,6%
350-400 þús.	0,3%	0,6%	0,9%	0,9%	1,2%	1,2%	1,6%	3,3%	4,4%	4,5%
>400 þús.	0,3%	0,6%	0,9%	1,1%	1,2%	1,3%	2,7%	5,0%	7,4%	7,8%

Heimild: Fæðingarorlofsjóður

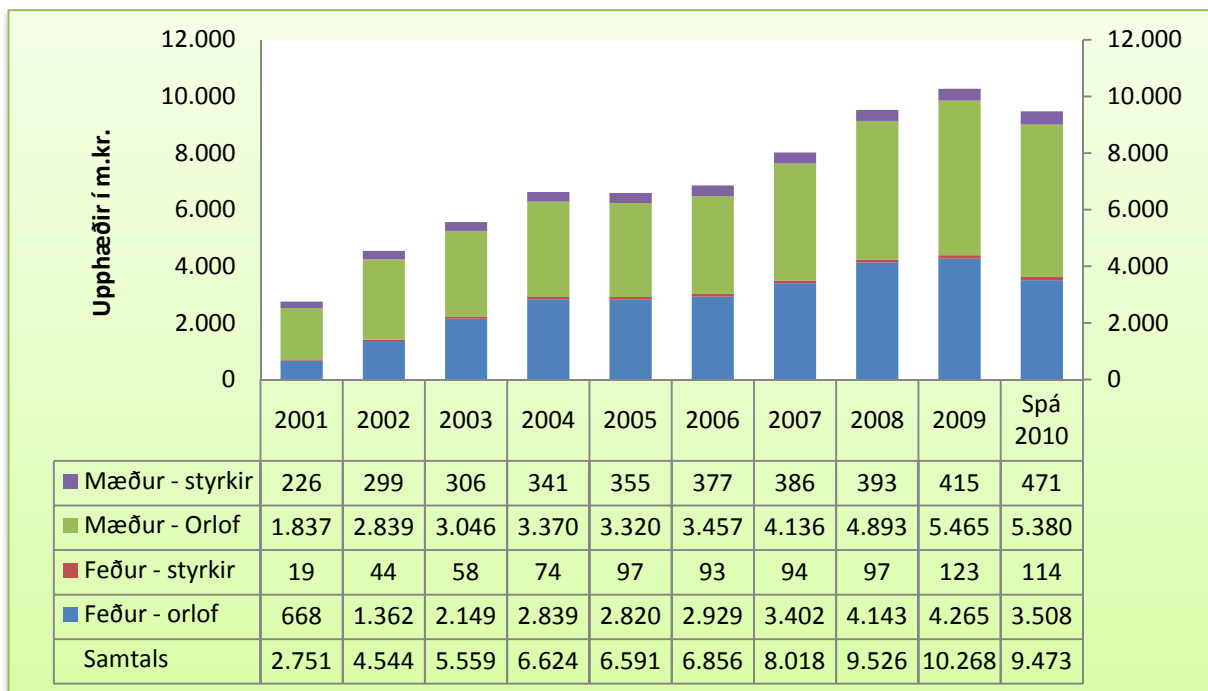
Eru þessar niðurstöður í samræmi við mikla fjölgun tekjuhárna einstaklinga inn í sjóðinn en tæp 6% af þeim fjölda feðra voru í greiðslu hjá sjóðnum árið 2009 var með 750 þús. kr. í laun eða

¹⁴ Réttindafjárhæðir einstaklinga eru skilgreindar sem þær tekjur sem sjóðurinn greiðir út eftir að hafa tekið tillit til meðallauna og útgjaldaprósentu

meira. Svipaða sögu er að segja af mæðrum en þar hafa einnig orðið miklar tilfærslur úr tekjulægsta hópnum yfir í tekjuhærri hópa þótt mæður séu enn með umtalsvert lægri tekjur en feður í þeim efnum. Sem dæmi má nefna að rúm 40% feðra er með yfir 400 þús. kr. í meðallaun áður en til skerðingar kemur að hálfu sjóðsins en einungis rétt tæp 15% mæðra hafa sömu tekjur. Augljóst er að feðrum og mæðrum með meira en 300 þús. í réttindafjárhæðir munu fækka eftir því sem nýjustu lagabreytingarnar ná yfir fleiri umsækjendur sjóðsins. Mun sú fækkun einnig skila sér í því að heildarútgjöld Fæðingarorlofssjóðs fara lækkandi.

3.2 Útgjöld

Líkt og kom fram í 2. kafla þessarar skýrslu þá jukust útgjöld vegna fæðingarorlofstöku foreldra mjög mikið fyrstu árin eftir lagasetninguna árið 2000. Eftir að gripið hafði verið til aðgerða til að sporna við gjaldþroti sjóðsins þá héldust útgjöld hans nokkuð svipuð á árunum 2004-2006 eða



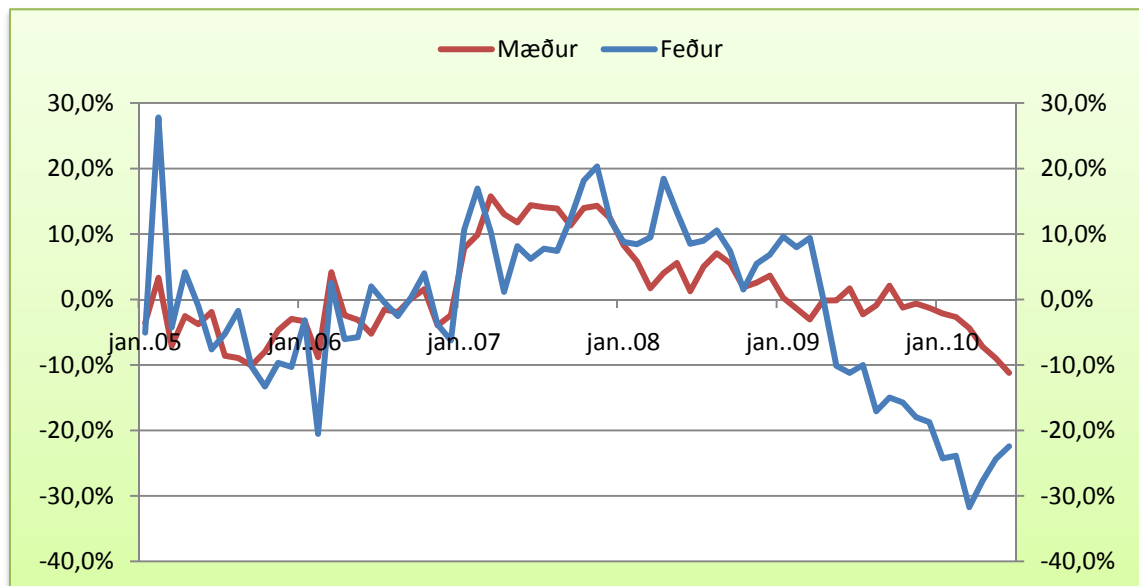
Mynd 3: Heildarútgjöld Fæðingarorlofssjóðs 2001-2010 á verðlagi hvers árs.

Heimild: Fæðingarorlofssjóður

6,6-6,9 ma.kr. á verðlagi hvers árs líkt og sjá má á mynd 3. Sýnir hún hver þróun útgjalda Fæðingarorlofssjóðs hefur verið frá 2001-2009 auk þess sem hún sýnir útgjaldaspá ársins 2010¹⁵. Árið 2007 tóku útgjöld sjóðsins talsvert stökk upp á við og héldu þau síðan áfram að aukast fram til ársins 2009 þegar þau náði hámarki í tæplega 10,3 m.kr. Þessi mikla aukning útgjalda á sér nokkrar ástæður:

- i. Fjöldi fæðinga jókst árin 2006-2008 (sjá nánar í 4. kafla).
- ii. Feður fóru að nýta sameiginlegu réttindi foreldra meira en áður (sjá nánar í 4. kafla).
- iii. Hámarksgreiðslur til foreldra voru hækkaðar um hver áramót allt fram til ársins 2009 (sjá töflu 18 í viðauka).

Samkvæmt útgjaldaspá sjóðsins fyrir árið 2010 er gert ráð fyrir því að útgjöldin muni dragast saman milli ára þar sem bæði færri greiðslur verða inntar af hendi og upphæðir hafa lækkað og þá einkum til feðra. Til að átta sig enn frekar á þessari lækkun útgjalda sem bráðabirgðatölur gefa til kynna þá sýnir mynd 4 raunbreytingar í útgjöldum feðra og mæðra frá janúar 2005 – júní 2010.



Mynd 4: Raunbreytingar á útgjöldum til feðra og mæðra janúar 2005-júní 2010. Tölur ársins 2010 eru bráðabirgðatölur.

Heimild: Fæðingaorlofssjóður

¹⁵ Ekki er tekið tillit til annars rekstrarkostnaðar sjóðsins hér eins og t.d. launakostnaðar

Þar sést að frá því á öðrum ársfjórðungi árið 2009 hefur orðið mikil raunlækkun á útgjöldum til feðra og nemur lækkunin allt að 30% frá fyrra ári. Lækkunin er talsvert minni vegna greiðslna til mæðra en var þó um 10% í júní mánuði 2010. Sýna þessar breytingar trúlega áhrif lagabreytinganna á útgjöld sjóðsins í bland við þær erfiðu aðstæður sem ríkt hafa í efnahagslífinu.

Þegar útgjöld sjóðsins eru skoðuð ofan í kjölinn má merkja augljós árstíðaráhrif, en með því er átt við að útgjöld í sumum mánuðum eru ávallt meiri en aðra mánuði. Tafla 7 sýnir dreifingu útgjalda eftir mánuðum og hér er skoðað meðaltal áranna 2005-2009. Líkt og sjá má í töflunni þá eru það sumar- og haustmánuðirnir sem veða þyngst í útgjöldum sjóðsins auk desembermánaðar sem er þriðji útgjaldahæsti mánuður feðra ef horft er til orlofsgreiðslna. Má færa rök fyrir því að feður kjósi að dreifa sínum réttindum á tíma sem fyrirfram væri búist við að væri vinsælasti tíminn að taka frí. Líklegt er að dreifingin snúist að einhverju leyti um sumarfrí í skólum barna og unglinga sem og því að þetta er sá tími sem fjölskyldufólk vill helst vera í frí. Hvað mæður í orlofi varðar þá sést að útgjöldin vaxa jafnt og þétt yfir árið og ná hámarki undir lok árs. Á þetta einnig við um fæðingarstyrkina hjá mæðrum en slíkt gefur til kynna að mæður eru ekki að skipta orlofi sínu mikið þannig að þær taki stakan og stakan mánuð heldur taki orlof sitt að mestu samfelld.

Tafla 7: Dreifing útgjaldaflokka (í %) eftir mánuðum, meðaltal 2005-2009.

Ár	Jan	Feb	Mar	Apr	Maí	Jún	Júl	Ágú	Sep	Okt	Nóv	Des
Feður												
Orlof	7,9	7,6	7,2	7,1	7,6	8,7	11,3	10,4	8,4	7,8	7,4	8,7
Styrkur hærri	7,6	8,4	8,3	7,3	6,8	8,4	8,9	8,3	8,7	9,6	10,2	7,5
Styrkur lægri	7,2	10,1	10,0	8,5	7,9	7,0	7,9	9,1	8,2	8,1	8,6	7,5
Mæður												
Orlof	7,9	8,0	8,1	8,1	8,2	8,3	8,2	8,4	8,5	8,6	8,8	8,8
Styrkur hærri	7,4	7,5	7,3	7,6	7,7	8,6	8,8	9,1	9,2	9,3	9,2	8,3
Styrkur lægri	7,8	8,3	8,2	8,0	8,7	8,4	8,4	8,5	8,1	8,6	8,6	8,5

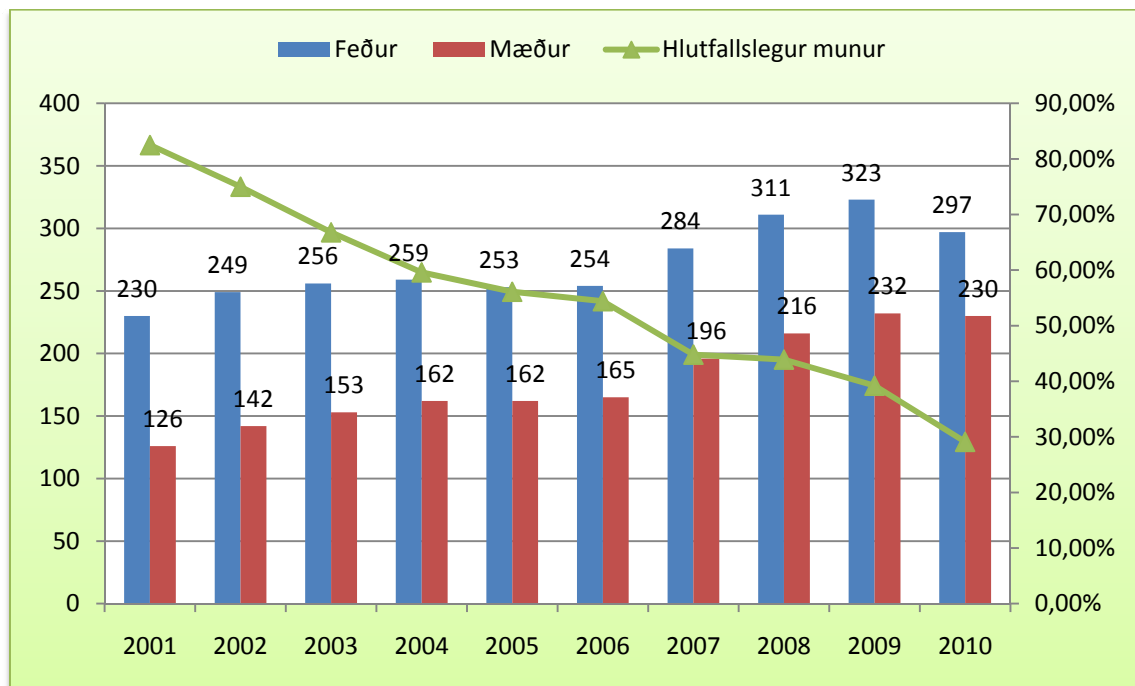
Heimild: Fæðingarorlofssjóður

Fæðingarstyrkur námsmanna er að mestu leyti tekinn að hausti hjá feðrum en fæðingarstyrkur þeirra sem eru utan vinnumarkaðar í janúar - mars og svo í júlí og ágúst. Þessari dreifingu

útgjalda er gerð betri skil í 4. kafla skýrslunnar þegar sýnt er myndrænt fram á hvernig foreldrar dreifa réttindum sínum.

Líkt og með almenna launaþróun á Íslandi þá eru meðalgreiðslur til feðra og mæðra talsvert frábrugðnar. Það er ekki hægt að túlka tölur Fæðingarorlofssjóðs sem nákvæman mælikvarða á almenna launaþróun þar sem aðeins er um afmarkað úrtak einstaklinga að ræða. Greiðslur sjóðsins geta hins vegar gefið sterka vísbendingu um launamun kynjanna og verður stuttlega gerð grein fyrir honum hér út frá gögnum sjóðsins. Athuga ber að einungis 80% af heildartekjum einstaklinga er notað til útreiknings á orlofsgreiðslum auk þess sem fyrrgreind háþörf geta haft áhrif til lækkunar meðallauna. Mynd 5 sýnir meðalútgjöld¹⁶ Fæðingarorlofssjóðs vegna greiðslna til feðra og mæðra fyrir árin 2001-2010 en tölur ársins 2010 eru bráðabirgðatölur. Að auki er sýndur hlutfallslegur munur á meðalútgjöldum til feðra og mæðra en hann er mældur sem hversu mikið hærri útgjöld eru til feðra en mæðra. Þannig voru meðalútgjöld til feðra 82,5% hærri en til mæðra árið 2001 svo dæmi sé tekið. Líkt og laun á almennum vinnumarkaði hafa meðalútgjöldin hækkað talsvert yfir tímabilið sem hér er til skoðunar, þ.e. árin 2001-2010. Launamunurinn hefur minnkað talsvert milli ára en þó skal hafa í huga að þær sparnaðaraðgerðir sem gripið hefur verið til hafa bitnað einna mest á meðalútgjöldum til feðra og skýrir það þennan samdrátt í launamun að mestu leyti.

¹⁶ Meðalútgjöldin eru reiknuð þannig að tekinn er heildarkostnaður mánaðar og deilt í með fjölda þeirra einstaklinga sem fá greiðslur. Með þeirri tölu er deilt í með heildarfjölda daga sem greitt er fyrir og að lokum er margfaldað með 30, sem er fjöldi daga í mánuði skv. greiðslukerfi Fæðingarorlofssjóðs.



Mynd 5: Meðalútgjöld í þús. kr. vegna fæðingarorlofsgreiðslna til feðra og mæðra og hlutfallslegur munur frá 2001-2010. Tölur ársins 2010 eru bráðabirgðatölur og ná til og með júlí 2010.

Heimild: Fæðingarorlofssjóður.

Bráðabirgðatölur ársins 2010 gefa til kynna að bilið milli feðra og mæðra sé enn að minnka og eru meðalútgjöld til feðra skv. þessum tölum 29,1% hærri en útgjöld til mæðra. Má ætla að þessi þróun muni halda áfram ef reglur sjóðsins haldast óbreyttar næstu misseri.

Þótt langstærsti útgjaldahluti Fæðingarorlofssjóðs komi vegna almennra reglna hans þá hafa útgjöld vegna ýmissa frávíka verið um það bil 270 milljónir á árunum 2007-2009. Frávikin og útgjöld tengd þeim má sjá í töflu 8 og veita réttindin mislangan rétt til fæðingarorlofs, allt frá einum mánuði upp í nokkra. Taflan sýnir eingöngu tölur fyrir árin 2007-2009 þar sem ekki var fullkomið samræmi í flokkun frávíka í gögnum TR.

Samkvæmt töflunni má sjá að stærsti einstaki útgjaldaliðurinn af þessum frávikum er veikindi mæðra á meðgöngu. Í því tilviki geta mæður fengið viðbótar fæðingarorlof í allt að tvo mánuði fyrir fæðingu barns gegn framvísun læknisvottorðs. Aðrir háir útgjaldaliðir sjóðsins í dag vegna frávíka eru vegna fjölbura fæðinga og alvarlegra veikinda barna, bæði fyrir og eftir heimkomu.

Tafla 8: Heildarútgjöld (í millj. kr.) vegna frávika frá almennum reglum Fæðingarorlofssjóðs. Tölur frá 2007-2009.

Ár	2007	2008	2009
Alv.veikt barn eftir heimk.	8,5	23,5	29,1
Alvar.veikindi barns f. heimk.	27,6	35,5	31,3
Andlát maka	0,0	0,3	0,4
Andvana fætt eftir 22 vikur	9,7	9,5	9,1
Fangelsisvist	0,0	0,0	0,7
Fjölburaæðing (orlof)	64,7	47,3	73,1
Fjölburaæðing (styrkur)	0,5	0,8	0,6
Fjölfóstur (orlof)	1,1	0,0	0,7
Fósturlát eftir 18 vikur	8,3	4,6	5,0
Leng. M vegna öryggisást.	8,3	5,7	6,1
Sjúkdómar og slys	0,0	0,0	2,0
Veikindi móður á meðgöngu	133,3	134,5	100,3
Veikindi móður v/fæðingar	3,6	12,5	6,5
Samtals	265,7	274,2	264,9

Heimild: Fæðingarorlofssjóður

3.3 Lengd greiðslutímabila

Áhugavert er að skoða yfir hversu langt tímabil foreldrar eru að fá greiðslur úr Fæðingarorlofssjóði. Samkvæmt lögum um fæðingarorlof verða mæður og feður að taka að lágmarki 2 vikur í orlof í senn þannig að ekki sé verið að taka daga hér og þar eftir hentugleika. Til að reikna út greiðslutímabil einstaklings þá er talinn dagafjöldinn frá fyrstu greiðslu sem einstaklingur fær fram að þeirri síðustu fyrir viðkomandi réttindatímabil. Dæmi um slíkt væri ef faðir tæki tvo mánuði í orlof t.d. júní og júlí 2008 og svo þriðja mánuðinn í júní 2009. Greiðslutímabilið fyrir slíkan einstaklinga væri því eitt ár eða 365 dagar.

Í töflu 9 má sjá hvernig greiðslutímabil feðra og mæðra er fyrir árin 2001-2010 eftir útgjaldaflokkum. Þar sést að feður dreifa sínum greiðslum almennt á lengra tímabil en mæður.

Hér þarf einnig að hafa í huga að mæður taka að mestum hluta sameiginlega rétt foreldra og því má segja að konur séu að dreifa sínum 180 dögum á um 260-275 daga, en feður dreifa sínum 90-100 dögum á um 250-300 daga. Annað áhugavert við þessar tölur er að í kjölfar niðursveiflu efnahagslífsins haustið 2008 virðist sem greiðslutímabilið sé að styttest bæði hjá feðrum og mæðrum. Líkleg skýring á þessari styttingu er sú að feður sem annars tækju réttindi sín yfir lengra tímabil eru að klára réttindi fyrr en ella. Eins er hugsanlegt að nýjir feður treysti sér ekki til að skipuleggja töku fæðingarorlofs langt fram í tímann og hafi því aðeins ráðstafað hluta af réttindum sínum. Gæti það t.d. verið vegna óöryggi á vinnumarkaðnum. Hvað varðar fæðingarstyrki til foreldra þá sést að greiðslutímabil þeirra er talsvert styttri en fyrir fæðingarorlof og er mun nær þeim fjölda réttindadaga sem feður og mæður taka. Slíkt er eðlilegt í ljósi þess að foreldrum ber skylda til þess að taka fæðingarstyrki sína samfelld.

Tafla 9: Meðallengd greiðslutímabils, mælt í fjölda daga, vegna fæðingarorlofstöku 2001-2010. Tölur ársins 2010 eru bráðabirgðatölur og ná til og með júlí 2010.

Ár	2001	2002	2003	2004	2005	2006	2007	2008	2009	2010
Feður										
Fæðingarorlof	95	184	256	283	288	293	295	271	273	229
Fæðingarstyrkur hærrí	61	80	104	120	119	115	125	126	123	126
Fæðingarstyrkur lægri	60	111	94	94	100	102	100	106	109	101
Mæður										
Fæðingarorlof	229	253	258	262	268	274	274	274	271	267
Fæðingarstyrkur hærrí	179	181	178	176	180	178	175	172	173	170
Fæðingarstyrkur lægri	172	172	169	168	165	161	165	160	162	164

Heimild: Fæðingarorlofssjóður

4 Tölfræði eftir fæðingarári barns

Þær tölulegu upplýsingar sem birtust í kaflanum hér á undan miðuðust við hvert greiðsluár fyrir sig. Sá galli er á þeirri tölfræði að ekki sést hvenær til útgjaldanna var stofnað, þ.e. hvenær börnin eru fædd sem verið er að greiða fyrir. Í þessum kafla skýrslunnar verður tölfræðin skoðuð út frá fæðingarári barna en með því er mögulegt að sjá hvernig fjöldi, útgjöld o.fl. dreifist eftir hverju fæðingarári fyrir sig en það sem skiptir jafnvel enn meira máli að hægt er að kanna nýtingu foreldra á réttindum sínum út frá fæðingarári.

Þær tölulegu upplýsingar sem liggja til grundvallar í þessum kafla ná aftur til ársins 2001 en nýjustu tölurnar eru fyrir börn fædd árið 2008. Endanlegar tölur fyrir börn fædd árin 2009 og 2010 liggja ekki fyrir fyrr en í desember 2012 (fyrir börn fædd 2009) og desember 2013 (fyrir börn fædd 2010). Ástæðuna má rekja til þess að títtnefndur tökuréttur á fæðingarorlofi var 18 mánuðir allt fram til 1. júlí 2009 en eftir það 36 mánuðir. Þrátt fyrir að löng bið sé eftir nýjum tölum um nýtingu réttinda foreldra þá er ágætt að hafa í huga að meirihluti útgjalda hvers fæðingarárs kemur fram á sex mánuðum eftir að fæðingarári lýkur¹⁷.

Í kaflanum verður fyrst farið yfir fjölda- og útgjaldatölur og eins hvernig þær tölur dreifast yfir tímabilið sem foreldrar geta nýtt réttindin sín á. Mest áhersla verður hins vegar lögð á nýtingu orlofsréttinda foreldra hvort sem það er grunnréttur eða sameiginlegur réttur foreldra.

4.1 Fjöldatölur

Frá því feður öðluðust rétt á sambærilegu fæðingarorlofi og mæður árið 2001 hefur umsóknarfjöldi þeirra verið svipaður og hjá mæðrum líkt og kom fram í 3. kafla. Á það reyndar eingöngu við umsóknir um fæðingarorlofsgreiðslur en ennþá er mikill mismunur á fjölda umsókna hvað varðar fæðingarstyrki sjóðsins. Upplýsingar um fjölda fæddra barna og umsóknir feðra og mæðra er að finna í töflu 10. Þar sést m.a. að frá árinu 2002 hefur verið

¹⁷ Dæmi um þetta er að fyrir útgjöld vegna barna sem fæddust 2009 liggja að mestu fyrir um mitt ár 2010.

stöðug aukning í fjölda fæðinga á Íslandi sem náði hámarki árið 2008 en það var þriðja stærsta fæðingarárið í sögu Íslands. Samhliða þessari aukningu í fjölda fæddra barna hafa umsóknir feðra og mæðra aukist og voru þær rúmlega 9.000 vegna barna sem fæddust árið 2008. Ef horft er á hlutfall umsókna af fjölda þeirra barna sem fæðast á Íslandi þá eru feður að sækja um fæðingarorlof í 83-90% fæðinga en mæður eru með rétt um 100% nýtingu¹⁸.

Tafla 10: Fjöldi fæddra barna 2001-2008 ásamt fjölda feðra og mæðra sem fengu greiðslur frá Fæðingarorlofssjóði fyrir sama tímabil

Fæðingarár	2001	2002	2003	2004	2005	2006	2007	2008
Fjöldi barna	4.091	4.049	4.143	4.234	4.280	4.415	4.560	4.835
Feður								
Orlof	3.058	3.106	3.342	3.410	3.420	3.519	3.727	4.043
Styrkur hærri	190	208	195	240	243	243	231	253
Styrkur lægri	90	99	93	105	102	111	74	80
Samtals	3.338	3.413	3.630	3.755	3.765	3.873	4.032	4.376
Mæður								
Orlof	3.186	3.170	3.278	3.408	3.352	3.431	3.534	3.869
Styrkur hærri	450	425	471	510	533	546	570	505
Styrkur lægri	425	470	431	365	434	440	451	439
Samtals	4.061	4.065	4.180	4.283	4.319	4.417	4.555	4.813

Heimild: Fæðingarorlofssjóður

Líkt og kom fram áður fá mæður talsvert fleiri greiðslur heldur en feður og skýrist það af töku mæðra á sameiginlegum réttindum foreldra. Í töflu 11 má sjá fjölda þeirra feðra og mæðra sem nýta sér sameiginlegu réttindin eftir útgjaldaflokkum. Feður hafa frá árinu 2001 sótt í auknum mæli í töku á sameiginlega réttinum og voru þeir tæp 19% af heildarfjölda einstaklinga vegna barna sem fæddust árið 2008. Bráðabirgðatölur árin 2009 og 2010 sýna að þessi þróun er farin að snúast við aftur og hefur nýting feðra á sameiginlegu réttindin aldrei verið minni. Hér er þó

¹⁸ Athuga þarf að hér er eingöngu skoðaðar fæðingar á Íslandi en í einhverjum tilfellum eru réttindi áunni á Íslandi þótt barn fæðist erlendis. Á slíkt einkum við erlenda ríkisborgara.

eingöngu verið að skoða fjölda einstaklinga en síðar í kaflanum verður farið yfir fjölda þeirra daga sem feður og mæður hafa tekið frá árinu 2001.

Tafla 11: Fjöldi feðra og mæðra sem nýta sameiginlegan rétt foreldra á töku fæðingarorlofs fæðingarárin 2001-2010. Tölur fyrir 2009 og 2010 eru bráðabirgðatölur og ná til og með júlí 2010.

Fæðingarár	2001	2002	2003	2004	2005	2006	2007	2008	2009	2010
Feður										
Orlof	454	439	534	603	655	690	763	899	710	246
Styrkur hærrí	28	30	37	57	51	39	55	53	56	16
Styrkur lægri	1	4	11	2	5	8	9	12	12	2
Hlutfall (%) af heild	11,3%	11,2%	13,4%	14,7%	15,7%	15,9%	17,1%	18,8%	15,1%	9,8%
Mæður										
Orlof	3.050	3.010	3.059	3.154	3.075	3.175	3.267	3.534	3.678	2.054
Styrkur hærrí	421	391	413	428	468	455	450	383	459	240
Styrkur lægri	323	366	292	252	280	279	294	256	236	143
Hlutfall (%) af heild	88,7%	88,8%	86,6%	85,3%	84,3%	84,1%	82,9%	81,2%	84,9%	90,2%
Samtals	4.277	4.240	4.346	4.496	4.534	4.646	4.838	5.137	5.151	2.701

Heimild: Fæðingarorlofssjóður

4.2 Útgjöld

Líkt og kom fram í kafla 3 þá eru útgjöld til mæðra hærrí en til feðra og skýrist það af töku mæðra á sameiginlega réttinum. Í þessum hluta er farið stuttlega yfir hver útgjöld Fæðingarorlofssjóðs eru þegar horft er til fæðingarárs barna og hvernig þau útgjöld skiptast milli útgjaldaflokka sjóðsins.

Í ljósi þess að mikil aukning hefur verið í fæðingum á Íslandi að þá þarf ekki að koma á óvart að útgjöld til feðra og mæðra hafa aukist verulega þegar horft er eftir fæðingarárum barna. Þannig hafa þau aukist tæpum 6,4 milljörðum árið 2003 í 10,2 milljarða 2008 eða um 59%. Skýrir fjöldi fæðinga þennan mun að hluta en einnig hafa meðallaun foreldra hækkað umtalsvert á sama tímabili. Áhugavert er að sjá hver áhrifin urðu á útgjöld sjóðsins þegar fyrstu

hámarksgreiðslurnar voru settar á árið 2005. Þannig lækkuðu útgjöld sjóðsins um tæpar 300 milljónir þótt fæðingum hafi fjölgað um rúmt eitt prósent.

Tafla 12: Heildarútgjöld (m. kr.) til feðra og mæðra eftir fæðingarári barns.

Fæðingarár	2001	2002	2003	2004	2005	2006	2007	2008
Feður								
Orlof	945	1.818	2.810	2.989	2.777	3.120	3.738	4.552
Styrkur hærri	21	42	59	78	79	79	82	96
Styrkur lægri	4	8	11	13	13	14	10	13
Mæður								
Orlof	2.607	2.939	3.164	3.460	3.334	3.635	4.323	5.186
Styrkur hærri	209	209	233	255	281	284	302	277
Styrkur lægri	80	94	86	74	89	91	98	96
Samtals	3.867	5.110	6.363	6.868	6.574	7.223	8.554	10.219

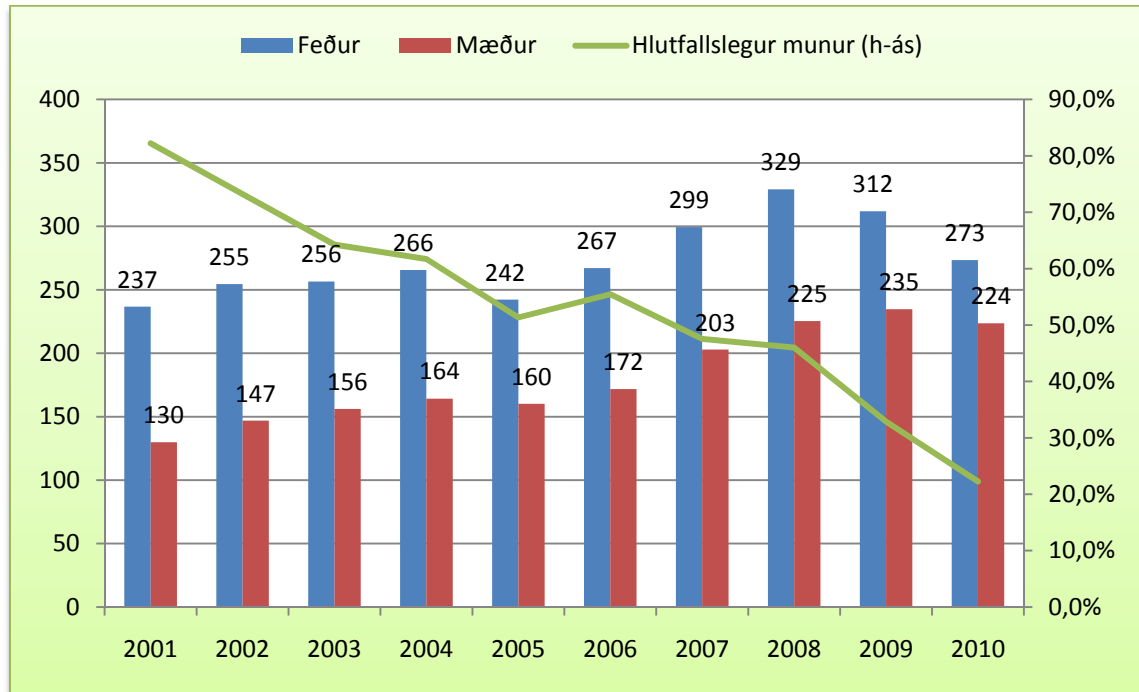
Heimild: Fæðingarorlofssjóður

Þótt mæður nýti sameiginlega réttinn mun meira en feður þá eru útgjöld til feðra ekki svo mikið minni en til mæðra. Ræðst það af því að meðalgreiðslur til feðra í orlofi eru mun hærri en mæðra líkt og áður hefur komið fram.

Líkt og upplýsingarnar úr 3. kafla gefa til kynna þá er talsverður launamunur á kynjunum og segja upplýsingar eftir fæðingarárum svipaða sögu. Fyrir börn fædd árið 2001 voru meðalútgjöld til feðra rúmlega 80% hærri en til mæðra en töluvert hefur dregið saman síðan. Samkvæmt bráðbirgðatölum fyrir árin 2009 og 2010 hefur hlutfallið lækkað í um 33% fyrir árið 2009 og rúm 22% árið 2010 líkt og sjá má á mynd 6. Sýnir myndin þróun meðalútgjalda til feðra og mæðra vegna barna sem fædd eru á árunum 2001-2010. Myndin sýnir einnig þann hlutfallslega mun sem er á útgjöldum til feðra og mæðra¹⁹. Meðalútgjöld til feðra náðu hámarki árið 2008 en það ár voru hámarksgreiðslur til foreldra einnig hæstar eða 535.700 kr. Sést því augljóslega hver áhrif lækkingi hámarksgreiðslna eru á meðalútgjöld til feðra en þau

¹⁹ Meðalgreiðslurnar eru hér reiknaðar á sambærilegan hátt og í 3. kafla, þ.e. miðað við 30 greiðsludaga pr. mánuð.

hafa lækkað úr 329 þús. kr. á mánuði í 273 þús. kr. ef miðað er við bráðabirgðatölur ársins 2010.



Mynd 6: Meðalútgjöld (í þús. kr.) orlofsgreiðslna til feðra og mæðra og hlutfallslegur munur á meðalgreiðslum. Tölur vegna barna sem fædd árin 2009 og 2010 eru bráðabirgðatölur og ná til og með júlí 2010.

Heimild: Fæðingarorlofssjóður

Til að sýna enn betur fram á áhrif lagabreytinga sjóðsins þá má sjá áhrif hámarksgreiðslna í töflu 13. Þar má sjá hámarksupphæðir árin 2005-2010 og þann fjölda foreldra sem verður fyrir skerðingu af völdum hámarksins ár hvert. Þegar hámarkið var sett á árið 2005 þá skerti það greiðslur hjá tiltölulega fáum foreldrum en í kjölfar launahækkana í samfélaginu urðu sífellt fleiri fyrir skerðingu vegna reglnanna um hámarksgreiðslur og voru t.a.m. 8,3% feðra árið 2008 sem lentu í hámarkinu þótt það hefði hækkað talsvert frá árinu 2005. Á sama tíma voru einungis tæp 2% mæðra sem urðu fyrir sömu skerðingu. Þegar hámarkið var lækkað árin 2009 og 2010 þá sést greinilega hver áhrifin voru á foreldra og þá einkum feður. Miðað við bráðabirgðatölur árin 2009 og 2010 er mikill hluti feðra sem verður fyrir skerðingu og útskýrir þetta líklega að stórum hluta þá fækkun sem orðið hefur á töku fæðingarorlofs feðra. Þannig er tæplega helmingur feðra sem eiga börn sem fæðast árið 2010 sem lendir í 300 þús. kr.

hámarkinu. Hlutfall mæðra sem verða fyrir skerðingu hefur einnig hækkað hratt en er þó einungis 19% samanborið við 45,7% hjá feðrum. Verður áhugavert að sjá hvernig endanlega tölur fyrir fæðingarárin 2009 og 2010 munu líta út og hversu mikið þessar skerðingar hafa áhrif á nýtingu foreldra á þeim réttindum sem þeir eiga rétt á.

Tafla 13: Hámarksupphæðir og fjöldi feðra og mæðra sem verða fyrir skerðingu 2005-2010. Tölur fyrir 2009 og 2010 eru bráðabirgðatölur og ná til og með júlí 2010.

Fæðingarár	2005	2006	2007	2008	2009/1	2009/2	2010
Hámarksupphæð	480.000	504.000	518.600	535.700	400.000	350.000	300.000
Feður							
Í hámarki	90	128	225	336	482	652	650
Hlutfall	2,6%	3,6%	6,0%	8,3%	26,0%	35,8%	45,7%
Undir hámarki	3.331	3.388	3.498	3.704	1.373	1.171	773
Hlutfall	97,4%	96,4%	94,0%	91,7%	74,0%	64,2%	54,3%
Mæður							
Í hámarki	12	12	41	74	135	286	339
Hlutfall	0,4%	0,3%	1,2%	1,9%	6,9%	14,0%	19,0%
Undir hámarki	3.343	3.422	3.498	3.797	1.821	1.751	1.443
Hlutfall	99,6%	99,7%	98,8%	98,1%	93,1%	86,0%	81,0%

Heimild: Fæðingarorlofssjóður

4.3 Nýting réttinda

Þegar tölfræði Fæðingarorlofssjóðs er skoðuð eftir fæðingarári barns þá reynist mun auðveldara að kortleggja notkun þeirra réttinda sem foreldrar eiga. Á þetta bæði við um þriggja mánaða grunnréttinn sem og þriggja mánaða sameiginlega réttinn. Þannig má kanna fjölda þeirra daga sem feður og mæður taka í fæðingarorlof en það getur m.a. gefið til kynna hvort foreldrið það er sem taki sameiginlega réttinn og hvort foreldrar nýti yfir höfuð öll þau réttindi sem þeir eiga rétt á. Tafla 14 sýnir meðalfjölda tekinna daga hjá feðrum og mæðrum vegna barna sem fæddust árin 2001-2010 en tölur fyrir börn fædd árin 2009 og 2010 eru

bráðabirgðatölur. Niðurstöðurnar koma ekki á óvart en fjöldi tekinnna daga hjá mæðrum eru rúmlega 180 að meðaltali sem gefur til kynna að þær séu að nýta talsverðan hluta af sameiginlegu réttindunum en einnig geta frávik frá almennum reglum sjóðsins aukið meðalfjölda tekinnna daga. Hvað feðurna varðar þá hafa þeir nýtt sinn rétt mjög vel allt frá lagasetningunni árið 2001. Fjöldi tekinnna daga er yfirleitt meiri heldur en grunnréttur þeirra og því ljóst að þeir nýta einhvern hluta af sameiginlega réttinum. Það er ekki nóg með að nýting þeirra sé góð því hún mun vera hlutfallslega meiri hér á landi en annars staðar á Norðurlöndunum ef miðað er við fjölda tekinnna daga hjá feðrum (Haataja, 2009)²⁰.

Samkvæmt bráðabirgðatölum fyrir árin 2009 og 2010 þá virðist heldur draga úr nýtingu feðra á réttindum sínum. Hér skal þó bent á að tölurnar sýna einungis þann fjölda daga sem nú þegar hefur verið ráðstafað og því ekki ólíklegt að þessi meðalfjöldi daga eigi eftir að hækka eitthvað þar sem hugsanlegt er að einhverjir feður hafi ákveðið að fresta töku orlofs.

Tafla 14: Meðalfjöldi daga fyrir feður og mæður í fæðingarorlofi fyrir börn fædd 2001-2010. Tölur fyrir 2009 og 2010 eru bráðabirgðatölur og ná til og með júlí 2010.

Fæðingarár	2001	2002	2003	2004	2005	2006	2007	2008	2009	2010
Feður										
Orlof	39	68	97	97	98	98	100	103	94	66
Styrkur hærrí	33	66	102	106	104	101	106	105	104	101
Styrkur lægri	30	61	93	89	92	89	93	100	94	92
Mæður										
Orlof	186	187	183	182	182	182	181	178	177	158
Styrkur hærrí	173	172	168	165	170	164	159	156	159	159
Styrkur lægri	158	158	152	150	147	145	147	142	143	146

Heimild: Fæðingarorlofssjóður

Til að fá nánari samanburð á nýtingu sameiginlega réttarins þá var meðalfjöldi daga tekinn saman vegna barna sem fæddust árin 2001-2010 og birtast þær tölur í töflu 15. Taflan sýnir

²⁰ Í þessum vinnupappír er vitnað í gögn Norrænu félagslegu tölfræðinefndarinnar (NOSOSCO) og er hlutfallsleg nýting íslenskra feðra sú hæsta á Norðurlöndunum eða tæplega þriðjungur af fjölda greiddra daga. Sænskir feður koma næstir í röðinni með rúmlega 20%, þá Noregur en Danir og Finnar reka lestina með rétt um 6% nýtingu.

hversu marga daga foreldrar eru að taka að meðaltali í sameiginlegan rétt og hversu marga daga feður annars vegar og mæður hins vegar taka af þeim fjölda. Líkt og sást þegar fjöldatölurnar voru skoðaðar þá juku feður töku sína á sameiginlega réttinum allt til ársins 2008 þegar þeir tóku rúmlega 15 daga að meðaltali af sameiginlega réttinum²¹. Bráðabirgðatölurnar fyrir árin 2009 og 2010 gefa til kynna að feður hafi dregið úr töku á sameiginlega réttinum sem gefur til kynna að tekjur foreldra ráði að einhverju leyti hvort foreldrið tekur sameiginlegu réttindin. Varðandi fæðingarstyrkina þá má sjá sömu þróun þar en feður nýta þó færri daga af þeim réttindum en orlofsréttindunum.

Tafla 15: Meðalfjöldi daga vegna sameiginlegs réttar foreldra vegna barna sem fæddust 2001-2010. Tölur 2009 og 2010 eru bráðabirgðatölur og ná til og með júlí 2010.

Fæðingarár	2001	2002	2003	2004	2005	2006	2007	2008	2009	2010
Feður										
Orlof	7,8	8,6	10,5	11,2	13,0	12,8	13,9	15,2	11,4	7,5
Styrkur hærri	1,8	3,9	6,2	9,1	7,7	6,1	8,9	10,5	8,6	5,0
Styrkur lægri	0,1	0,6	3,2	0,7	1,6	1,7	2,4	3,2	3,3	0,9
Mæður										
Orlof	76,3	76,9	75,0	73,8	72,4	71,9	71,1	69,9	73,4	78,3
Styrkur hærri	81,3	79,8	79,5	76,3	78,4	79,4	76,2	75,0	75,1	80,6
Styrkur lægri	85,9	84,9	83,9	84,2	84,1	82,9	82,5	82,3	81,7	84,6
Samtals										
Orlof	84,2	85,5	85,5	85,0	85,4	84,7	85,1	85,1	84,8	85,8
Styrkur hærri	83,1	83,7	85,7	85,4	86,2	85,6	85,1	85,5	83,6	85,6
Styrkur lægri	86,0	85,5	87,1	84,9	85,7	84,6	84,9	85,5	85,0	85,6

Heimild: Fæðingarorlofsjóður.

²¹ Þeir feður sem taka einhvern hluta sameiginlega réttarins eru að taka fleiri daga en birtast í þessari töflu. Hér er aðeins verið að skoða hlutfall þeirra daga sem feður tóku af heildarfjölda tekinna daga í sameiginleg réttindi og er þá miðað við heildarfjölda feðra. Þeir feður sem raunverulega tóku sameiginlegu réttindin voru að taka 60-75 að meðaltali yfir þetta sama tímabil.

4.4 Dreifing á töku fæðingarorlofs

Heildarkostnaður vegna hvers fæðingarárs fyrir sig getur lagalega dreifst á allt að 39 mánuði fram til 1. júlí 2009 en eftir það 57 mánuði. Ástæðan fyrir þessari miklu dreifingu kostnaðar byggir á nokkrum þáttum.

- i. Fyrst ber að nefna að sjálft fæðingartímabilið er tólf mánuðir, frá 1. janúar til 31. desember ár hvert. Fyrir börn fædd á þessu tímabili öðlast foreldrar rétt á töku fæðingarorlofs sem þau geta nýtt í allt að 18 mánuði eftir fæðingu barns og 36 mánuði eftir 1. júlí 2009. Þannig var mögulegt fyrir foreldra sem eignast barn í desembermánuði að taka orlof í júnímánuði einu og hálfu ári seinna fram til 1. júlí 2009 eða þremur árum seinna eftir 1. júlí 2009.
- ii. Önnur ástæða fyrir mikilli dreifingu útgjalda er að í reglum sjóðsins segir að bæði feður og mæður eiga þess kost að hefja fæðingarorlof sitt mánuði fyrir áætlaðan fæðingardag, óski þau þess. Vegna þessa ákvæðis geta foreldrar því mögulega hafið fæðingarorlof í desember (ef barn fæðist í janúar) áður en hið eiginlega fæðingartímabil hefst.
- iii. Fyrir utan fyrrgreindar ástæður þá eiga mæður þess utan rétt á að fá lengingu fæðingarorlofs (fyrir fæðingu barns) samkvæmt frávikum frá almennum reglum sjóðsins. Helstu frávikin eru tíunduð í töflu 16 og eru fjögur talsins²² og veita mismilangan rétt til lengingu fæðingarorlofs.

²² Frávik Fæðingarorlofssjóðs eru fleiri en fjögur, en einungis eru þau talin upp hér sem hafa áhrif á greiðslur áður en barn fæðist.

Tafla 16: Frávik frá almennum reglum Fæðingarorlofssjóðs sem geta komið til greiðslu fyrir áætlaðan fæðingardag barns.

Flokkur	Lengd fráviks	Hámarks lengd orlofs vegna fráviks
Öryggislenging	Allt að 9 mánuðir, eða frá því móðir er veitt launalaust leyfi frá vinnuveitenda. Slík lenging er ekki algeng og aldrei fengist þetta langt aftur í tímann	Fram að fæðingu
Veikindi mæðra á meðgöngu	Frá því launuð störf eru lögð niður en verður að vera mánuði fyrir áætlaðan fæðingardag	2 mánuðir
Fósturlát	Eftir 18 vikna meðgöngu	2 mánuðir
Andvanda fæðing	Eftir 22 vikna meðgöngu	3 mánuðir

Heimild: Fæðingarorlofssjóður

Það frávik sem getur lengt dreifingu útgjalda hvað mest er öryggislenging mæðra. Það segir í reglum Fæðingarorlofssjóðs um öryggislengingar mæðra að „*barnshafandi kona getur átt rétt á greiðslum úr Fæðingarorlofssjóði hafi henni verið veitt launalaust leyfi frá störfum af öryggis- og heilbrigðisástæðum*“. Samkvæmt reglum sjóðsins getur móðir í raun sótt um slíka lengingu nánast við getnað ef vinnuaðstæðum er þannig háttað að öryggis- og heilbrigðisaðstæður eru ekki nægilega góðar. Þó ber að hafa í huga að áður en slík lenging er veitt þá er reynt að fara aðrar leiðir eins og t.d. að færa konur í öruggara starfumhverfi innan fyrirtækisins o.s.frv. Einnig ber að geta að greiðslur vegna ofangreindra fráviks eru afar fátíðar og þá sérstaklega eftir árið 2007. Veikindi mæðra á meðgöngu er það frávik sem algengast er hjá mæðrum líkt og kom fram hér áður, en þær greiðslur geta hafist allt að tveimur mánuðum fyrir fæðingardag barns. Frávikin fósturlát og andvana fæðing eru einnig mjög fátíð og aðeins um 10 greiðslur á mánuði eru vegna þeirra. Þar sem greiðslurnar vegna fyrrgreindra fráviks eru tiltölulega fáar miðast tölurnar hér á eftir við töku fæðingarorlofs tveimur mánuðum áður en áætlað fæðingartímabil hefst en þá er verið að taka tillit til veikinda mæðra á meðgöngu.

Ef skoðað er yfir hversu langt tímabil foreldrarnir eru að dreifa sínum greiðslum þá fást ekki ósvipaðar niðurstöður og þegar við skoðuðum þetta eftir greiðsluárinu sjálfu. Feður taka

orlofið yfir lengri tíma en mæðurnar, en styrkina taka feðurnir yfir skemmri tíma líkt og sjá má í töflu 17.

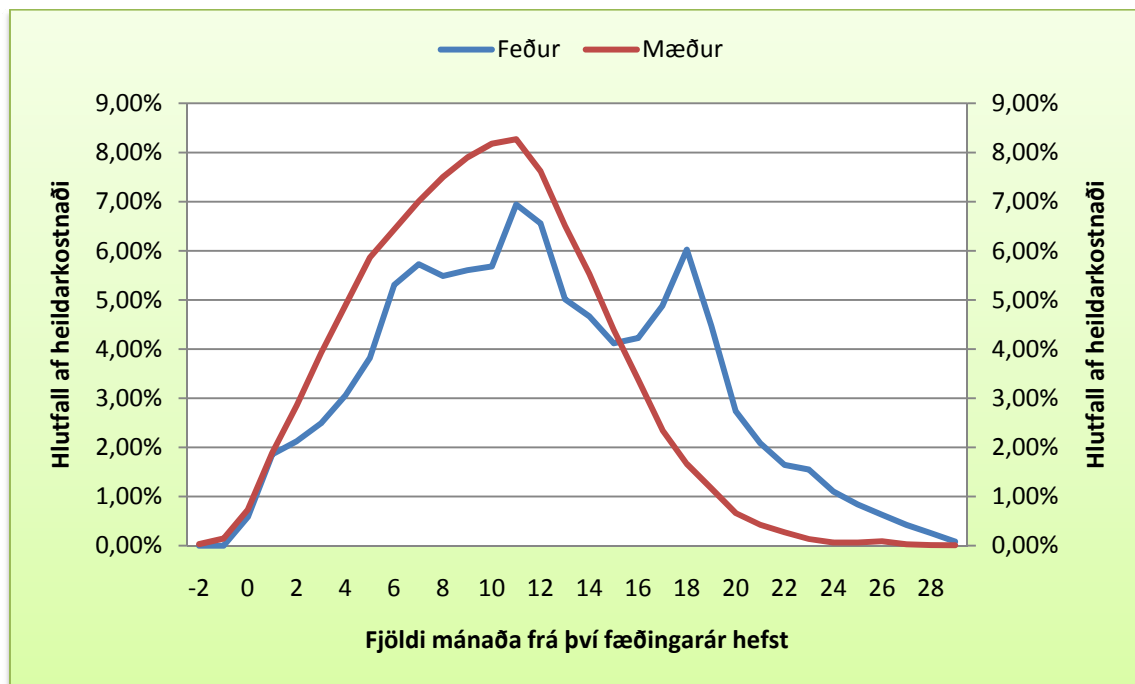
Tafla 17: Lengd greiðslutímabils feðra og mæðra fyrir börn fædd 2001-2010. Tölur fyrir 2009 og 2010 eru bráðabirgðatölur og ná til og með júlí 2010.

Fæðingarár	2001	2002	2003	2004	2005	2006	2007	2008	2009	2010
Feður										
Orlof	116	216	284	289	293	296	293	290	258	198
Styrkur hærri	62	83	113	124	118	115	127	125	127	116
Styrkur lægri	143	80	106	92	99	96	106	110	105	99
Mæður										
Orlof	246	256	259	262	269	273	275	274	267	267
Styrkur hærri	182	180	179	176	183	177	177	170	171	172
Styrkur lægri	175	171	170	167	163	163	164	160	163	165

Heimild: Fæðingarorlofssjóður

Bráðabirgðatölur fyrir fæðingarárin 2009 og 2010 sýna svipaða þróun og áður, þ.e. að greiðslutímabil feðra er að styttest umtalsvert og er slíkt í samræmi við fækkun þeirra daga sem feður taka í orlof. Þó skal ítreka að þessar tölur geta breyst mikið eftir því sem líður á þar sem einhverjir feður kunna að hafa frestað töku réttinda sinna.

Þrátt fyrir að greiðslur sjóðsins geti dreifst á allt að 39 mánuði þá leggst meginþunginn af kostnaðinum á fyrstu 18 mánuðina eftir að fæðingartímabil hefst eins og sést á mynd 7. Hún sýnir hvernig heildarkostnaður Fæðingarorlofssjóðs dreifist hlutfallslega vegna feðra og mæðra yfir þessa mánuði og er hér stuðst hér við meðaltal áranna 2005-2008. Á lárétta ásnum á myndinni er fjöldi mánaða frá því fæðingartímabil hefst og er janúarmánuður viðkomandi fæðingarárs táknaður með 0 og desembermánuður innan sama árs er ellefti mánuðurinn.



Mynd 7: Hlutfall af heildarkostnaði foreldra, raðað eftir þeim mánuði sem greiðslur falla til eftir að fæðingartímabil hefst. Meðaltal 2005-2008.

Heimild: Fæðingarorlofssjóður

Sú þróun sem myndin gefur er að mæður taka sitt orlof að miklu leyti samfelld og þ.a.l. er mestur kostnaður vegna fæðingarorlofs mæðra kominn 18 mánuðum eftir að fæðingartímabil hefst. Hjá feðrum er þróunin hins vegar talsvert önnur. Ljóst er að þeir kjósa að skipta fæðingarorlofi sínu frekar en mæður og er aðeins um helmingur af heildarkostnaði feðra sem fellur til innan fæðingarársins. Eins og sýnt hefur verið fram á þá nýta mæður yfirleitt sameiginlega réttinn og er meðalfjöldi tekinna daga yfir 180. Þróunin hjá þeim er nokkuð samfelld og engin merkjanleg árstíðaráhrif. Útgjöldin hækka eftir því sem lengra líður á fæðingarárið og ná hámarki í nóvember og desember á ári hverju. Á þeim mánuðum koma rúmlega 8%, fyrir hvorn mánuð, af heildarútgjöldum vegna fæðingarorlofs. Smám saman dregur úr útgjaldaþróuninni og eftir um það bil 24 mánaða tímabil hafa flestar mæður tekið sitt fæðingarorlof. Útgjaldaþróun feðra er hins vegar talsvert breytilegri en það skýrist af því að þeir taka annars vegar styttra orlof og hins vegar er meira um það að þeir skipti orlofi sínu en mæður. Stærsti einstaki útgjaldamánuður vegna fæðingarorlofs feðra er desember á

viðkomandi fæðingarári en sá næst stærsti er í júlí árið eftir. Það er því nokkuð ljóst að feður kjósa að verja fæðingarorlofi sínu annars vegar að sumri til og hins vegar í kringum jólahátíðina ef þeir eiga kost á. Í kjölfar þess að ákveðið var að lengja töku fæðingarorlofs í 36 mánuði þann 1. júlí 2009 verður áhugavert að sjá hvort einhverjar breytingar verða á fyrrnefndum dreifingum útgjaldanna.

5 Lokaorð

Í þessari skýrslu hefur verið farið yfir tölfræðilegar upplýsingar Fæðingarorlofssjóðs frá því hann var stofnaður árið 2001 og fram til loka árs 2009. Einnig birtast hér bráðabirgðatölur fyrir árið 2010 sem og vegna barna sem fæddustu árin 2009 og 2010. Upplýsingarnar sem koma fram í skýrslunni sýna að mikill áhugi hefur verið meðal foreldra fyrir nýtingu á réttindum til fæðingarorlofs allt frá árinu 2001. Slíkt er mjög skiljanlegt að hálfu mæðra en meira áberandi þykir hversu mikið feður hafa nýtt réttindi sín frá upphafi. Skýrðist það meðal annars af litlum takmörkunum á réttindagreiðslum og eins þeirri staðreynd að þeir fengu úthlutað sértækum réttindum sem ekki var hægt að yfirfæra á mæður. Í ljósi þess að foreldrar hafa verið iðnir að nýta réttindi sín hafa útgjöld sjóðsins og fjöldi umsækjenda vaxið stöðugt frá árinu 2001 til 2009 þar sem útgjöld sjóðsins náðu hámarki. Í kjölfar þess efnahagshruns sem varð á Íslandi haustið 2008 varð að grípa til niðurskurðar víðast hvar í ríkisfjármálunum og var fæðingarorlofskerfið þar engin undantekning. Lagabreytingarnar sem ráðist var í fólust í að lækka hámarksgreiðslur til foreldra, lækka hlutfall tekna sem foreldrar fá í 75% fyrir meðaltal heildarlauna umfram 200 þús. kr. og lengja tíma til töku orlofs úr 18 í 36 mánuði. Þessar breytingar hafa lækkað útgjöld sjóðsins, bæði vegna lægri útgreiðslna en einnig vegna þess að foreldrar og þá sér í lagi feður hafa dregið úr nýtingu sinni ef miðað er við bráðabirgðatölur. Þó á eftir að koma nánar í ljós hver raunveruleg áhrif þessara breytinga verða á hegðun foreldra er varða nýtingu fæðingarorlofs og hegðun er varðar barneignir þeirra.

6 Heimildir

Alþingi. (2000). *Frumvarp til laga um fæðingarorlof*. Skoðaða 29. júlí 2010 á heimasíðu Alþingis:
<http://www.althingi.is/altext/125/s/1065.html>

Alþingi. (2000). *Lög um fæðingar- og foreldraorlof*. Skoðaða 8. júlí 2010 á heimasíðu Alþingis:
<http://www.althingi.is/lagas/137/2000095.html>

Duvander, A.-Z., Ferrarini, T., & Thalberg, S. (2005). *Swedish parental leave and gender equality*. Stockholm: Institutet för Framtidsstudier.

Fríða R. Valdimarsdóttir (2005). *Þróun löggjafar um fæðingarorlofs á Norðurlöndum og reynsla þjóðanna*. Akureyri: Jafnréttisstofa.

Haataja, A. (2009). *Father's use of paternity and parental leave in the Nordic countries*. Helsinki: The Social Insurance Institution of Finland (Kela).

Ingólfur V. Gíslason (2007). *Fæðingar- og foreldraorlof á Íslandi. Þróun eftir lagasetninguna árið 2000*. Akureyri: Ásprent.

Morgunblaðið á netinu (19. júlí 2010). *Fæðingum fækkar milli ára*. Sótt 26. júlí 2010 frá
http://www.mbl.is/mm/frettir/innlent/2010/07/19/faedingum_faekkar_milli_ara/

Sigursteinn Másson. (1997). Ný kynslóðabylting. *Heimsmynd*, 1(1)

7 Viðauki

Tafla 18: Hámarks- og lágmarksupphæðir Fæðingarorlofssjóðs 2001-2010 auk upphæða vegna fæðingarstyrkja.

Ár	Fullt fæðingarorlof 80% - hámark	25 - 49% starf – lágmark	50 - 100% starf - lágmark	Fæðingarstyrkur námsmanna - upphæðir	Fæðingarstyrkur lægri - upphæðir
2001		57.057	79.077	79.077	35.037
2002		60.195	83.426	85.798	38.015
2003		62.121	86.096	88.544	39.232
2004		65.227	90.401	91.200	40.409
2005	480.000	67.184	93.113	93.113	41.621
2006	504.000	70.543	97.769	95.441	42.662
2007	518.600	72.589	100.604	98.209	43.899
2008	535.700	74.945	103.869	103.869	45.324
2009	400.000* / 350.000*	82.184	113.902	113.902	49.702
2010	300.000	82.184	113.902	113.902	49.702

* Tók gildi 1. janúar 2009

** Tók gildi 1. júlí 2009

Heimild: Fæðingarorlofssjóður